

Nr. 184 · 31. Jahrgang - April/Mai 2026  
Ausgabe Bielefeld - Zum Mitnehmen -

# Monokel



Das Magazin für ein aktives Leben



Themen,  
Informationen  
und Termine  
für die Generation  
55plus

## Frühling voll im Trend

Saisonstart · Konzerte · Aktiv im Alter · Seniorenratswahl

## Liebe Leserinnen und Leser,

der Frühling ist da! Endlich können wir auf die dicken Jacken verzichten, Schal und Mütze können auch im Schrank bleiben. Jetzt steht wieder allorts der weiße Spargel in den Startlöchern. Die Erntezeit ist von Ende März bis zum traditionellen Finale am 24. Juni, dem Johannistag. Dann beginnt für das „königliche Gemüse“ nämlich die Schonzeit. In diesem Jahr haben die ersten Spargelbauern am Niederrhein bereits Mitte Februar ihre Felder vorbereitet. Dort gibt es einen besonders sandigen Boden, der schneller trocken genug ist, um Dämme zu formen. Deshalb kann die Spargelsaison am Niederrhein früher starten als in anderen Regionen. In zahlreichen Restaurants und privaten Küchen stehen jetzt wieder Spargelgerichte im Mittelpunkt. Klassisch wird das „weiße Gold“ häufig mit Kochschinken, Kartoffeln und Sauce Hollandaise angerichtet. Es schmeckt aber auch köstlich auf mediterrane Art: mit spanischem Seranoschinken und italienischem Parmesan. Kehren Sie doch bei herrlichem Wetter während eines Ausflugs auf einem Spargelhof oder in ein Restaurant ein.

In der Hektik unseres Alltags, zwischen Verpflichtungen und Terminen, vergessen wir oft das Wichtigste: uns selbst. Doch Me-Time ist enorm wichtig. Nehmen Sie sich regelmäßig bewusste Auszeiten, stellen Sie eine Verbindung zu sich selbst her und achten Sie darauf, dass sich ihr Leben in Balance befindet. Gerade die Natur kann uns dabei elementar unterstützen, denn sie vermag uns Energie und Freude zu schenken. Angenehme natürliche Düfte bewegen etwas in uns. Sie können uns unmittelbar in eine andere Stimmung versetzen, uns innehalten lassen, inspirieren oder beleben. Sie können uns in einen Zustand der Entspannung und des Wohlbefindens versetzen. Wir wünschen Ihnen wie immer ein informatives Lesevergnügen und einen erlebnisreichen Frühling.

Brigitte Sdun  
Chefredakteurin

und das gesamte Redaktionsteam



**03 Seniorenrat**  
Seniorenratswahl 2026

**04 - 05 Kultur**  
Konzerthausorchester Berlin, Swing Symphonies, Oboensalon, Jazz in den Mai, Jan Weiler, u.a.

**06 Treffpunkt**  
Generationsen Treff Bielefeld, Mobile Seniorenarbeit Dornberg, Senioren Initiative Bielefeld



**07 Aus den Stadtteilen**  
Mindener Stichlinge, Stadtteilchor „GutZuHören“, Leinen Los

**08 Nachhaltig**  
Kleine Reparaturen - große Wirkung, Repair Café

**09 Aus den Stadtteilen**  
Veranstaltungen Historisches Museum, Barocke Kammermusik

**10 Begegnungen**  
Goldzwanziger, Gut versorgt - aber wie?, Frühstückstreff und Waffelnachmittage

**11 Aus den Stadtteilen**  
Offene Senior:innenarbeit Brackwede, Brackweder Rotkreuztag, Kaffeetrinken für Jung und Alt

**12 Pflege**  
Ratgeber: Das Pflegegutachten, Messe ALTENPFLEGE 2026

**13 Gesundheit**  
25 Jahre PVM - ein Vierteljahrhundert Engagement für Gesundheit, Mobilität und Pflege

**14 Veranstaltungen**  
BZ Kreuzstraße, DRK Rüggesiek, Grüner Salon

**15 Entdeckungstour**  
Das KWA Caroline Oetker Stift lädt zum Tag der offenen Tür

**15 Schenken und Vererben**  
Was macht der Notar, wenn er keiner mehr ist?

**16 Vorbeugung**  
Frau Müller, Sie haben gewonnen!

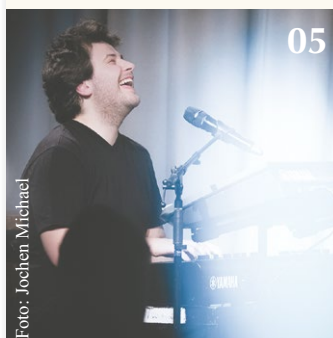
**18 Selbsthilfegruppen**  
Diabetikergesprächskreis, Prostata Selbsthilfegruppe, u.a.

**19 Gesund & Fit**  
Sport bei Diabetes, Yoga-Kurs für Senior:innen

**20 - 21 Trauer & Trost**  
Führungsreihe auf den städtischen Friedhöfen

**22 Literatur**  
Eisheilige, Mein Name ist Mai, Die Pflanzenretterin, Fahrzeuge

**23 Bücherecke**



## Impressum

**Herausgeber:**  
Werk | 2 Werbeagentur  
Markus Galla (ViSDP)  
Nachtigallenweg 2  
33818 Leopoldshöhe  
Telefon: 05208-95 05 27  
E-Mail: Info@Monokel.eu

**Mitarbeiter dieser Ausgabe:**  
Barbara Bollhöfener, Monika Gebhart, Ulrike Ksol, Beate Koeppe, Brigitte Sdun, Petra Tödheide

**Layout & Anzeigen:**  
Werk | 2 Werbeagentur  
Nachtigallenweg 2  
33818 Leopoldshöhe  
Telefon: 05208-95 05 27  
E-Mail: Info@Monokel.eu  
www.Monokel.eu

**Druck:**  
Bruns Druckwelt, Minden

**Titelfoto:**  
Blumenbüro Holland

Alle Rechte vorbehalten. Ein Nachdruck ist nur mit ausdrücklicher Genehmigung gestattet. Namentlich gekennzeichnete Beiträge geben die Meinung der Autoren wieder. Serviceleistungen erfolgen ohne Gewähr. Für unverlangt eingesandte Manuskripte oder Fotos wird nicht gehaftet.

Monokel erscheint zweimonatlich und ist kostenlos im Großraum Bielefeld an ca. 400 Verteilerstellen (Einzelhandel, Verbrauchermärkte, Banken, Apotheken, Krankenkassen, Arztpraxen, Behörden, städtische Einrichtungen, Bürgerberatung Bielefeld, Krankenhäuser, Universität Bielefeld, Stadtsportbund, diverse lokale Sport- und Freizeitvereine, Kirchengemeinden, Caritas, Diakonie, die AWO, DRK, Seniorenclubs, Begegnungsstätten sowie karitative Einrichtungen) erhältlich.

**Die nächste Ausgabe Monokel Bielefeld erscheint am: 12. Juni 2026**



# Seniorenrat der Stadt Bielefeld

Aktionen - Informationen - Berichte



## Seniorenratswahl 2026

### Ein neuer Seniorenrat ist gewählt

Liebe Leserinnen und Leser,

am 23. März 2026, fand unter Leitung der Bielefelder Oberbürgermeisterin Dr. Christiana Bauer, die konstituierende Sitzung des neuen Seniorenrates statt. Die Wahl eines neuen Seniorenrates für die Wahlperiode 2025 bis 2030 fand am 15. Februar 2026 statt. Zur Sitzung eingeladen waren die 13 direkt gewählten Mitglieder einschließlich ihrer Stellvertretungen sowie die Vertreter/innen der Ratsfraktionen und die von den verschiedenen Institutionen benannten Vertreter/innen.

Aus dem Kreis der stimmberechtigten Mitglieder erfolgte dann unter dem Vorsitz der Oberbürgermeisterin die Wahl des Vorsitzes des neuen Seniorenrates.

#### Gewählt wurden:

**Renate Worms als Vorsitzende**

**Andrea Knoke als Stellvertretung**

**Michael Holler-Göller als Beisitzender**

Die neu Gewählten erfuhren von den Anwesenden große Herzlichkeit und erhielten viele Glückwünsche für ihre neuen Ämter.

Ein Dankeschön erhielt der bisherige Vorstand des Seniorenrates von der Leiterin des Amtes für soziale Leistungen, Gisela Krutwage, indem sie nochmals die, in der jetzt beendeten Legislaturperiode, entwickelten Leistungen benannte.

Nach zwei Legislaturperioden als Vorsitzender des Seniorenrates sprach Dr. Wolfgang Aubke dem scheidenden Seniorenrat ein herzliches und großes Dankeschön für sein Engagement und die geleistete Arbeit aus. In einem kurzen Rückblick machte er die Schwerpunkte der Arbeit in den letzten 5 Jahren nochmal deutlich.

Zugleich bedankte er sich bei Nora Gäbel, Altenplanerin bei der Stadt Bielefeld, die mit viel Sachkompetenz die Arbeit des Seniorenrates unterstützt und bei Sven Schloemann, der als Schriftführer und Verwaltungsmitarbeiter, sachkundig und zuverlässig den Seniorenrat begleitet und betreut hat.

Dr. Wolfgang Aubke wies auch auf die Bedeutung der in Bielefeld für die Wahl des Seniorenrates praktizierte Urwahl hin; eine demokratische Legitimierung. Ein Wahlverfahren,



*Renate Worms neue Vorsitzende des Seniorenrates Bielefeld und die Bielefelder Oberbürgermeisterin Dr. Christiana Bauer*

das nur in circa 40 % der Kommunen mit einem Seniorenrat in NRW angewendet wird.

Verbunden mit dem eindringlichen Appell, die demokratischen Aspekte nicht aus dem Blick zu verlieren, wünschte Dr. Aubke dem neuen Seniorenrat viel Erfolg für sein Engagement und die zukünftige Arbeit.

Als Leserinnen und Leser der Zeitschrift Monokel haben Sie auch in den nächsten 5 Jahren die Möglichkeit, sich über die aktuellen Themen und Aktivitäten des Seniorenrates zu informieren.

Bleiben Sie aufmerksam, bleiben Sie dran. Nehmen Sie Kontakt mit den Mitgliedern des Seniorenrates auf, wenn Sie ein Anliegen haben. Die Sitzungen sind öffentlich. Sich einzubringen stärkt das Gefühl, etwas bewegen zu können, und zwar hier, in unserer Stadt! Genau hier haben wir, die 93.000 Bürgerinnen und Bürger über 60 Jahren die Möglichkeit etwas zu verändern. Bitte denken Sie daran, wir sind Viele!

Es grüßt Sie herzlich Ihre Monika Gebhart



## Weil's um mehr als Geld geht.

Seit mehr als 200 Jahren liegen unsere Wurzeln im Herzen von Bielefeld. Wir sind Teil dieser Gemeinschaft und dürfen die Entwicklung der Stadt mitbegleiten und mitgestalten.

[www.sparkasse-bielefeld.de](http://www.sparkasse-bielefeld.de)



## Plakette fällig?



Öffnungszeiten:

Mo.-Fr. 8.00-17.00 Uhr, Sa. 9.00-12.00 Uhr

Im Drewer Esch 28, 33613 Bielefeld

Fon: 05 21 / 98 91 92 70

[www.pg-zentrum.de](http://www.pg-zentrum.de)

### Als GTÜ-Vertragspartner bieten wir:

- > Amtliche Hauptuntersuchung (HU) gemäß §29 StVZO
- > Änderungsabnahmen gemäß § 19.3 StVZO
- > Untersuchung Motormanagement Abgas (UMA)

### Als Sachverständige bieten wir:

- > Schadengutachten
- > Fahrzeugbewertungen
- > Gebrauchtwagen-Siegel

## Konzerthausorchester Berlin

### Mallwitz - Mahler #5

Mo. 25.05.2026 um 20:00 Uhr

im Großen Saal der Rudolf-Oetker-Halle

Wenn Joana Mallwitz und Alice Sara Ott mit dem Konzerthausorchester Berlin in der Rudolf-Oetker-Halle auftreten, ist musikalische Intensität garantiert! Beethovens 3. Klavierkonzert entfacht dramatische Energie und leuchtende Klarheit, Mahlers Fünfte spannt den Bogen vom erschütternden Trauermarsch bis zum entrückten Adagietto. Ein elektrisierender Abend voller Klangrausch, Tiefgang und orchesterlicher Leidenschaft!



Foto: Simon Pauly

## Swing Symphonies: Bernstein bis Marsalis

Bundesjugendorchester & Bundesjazzorchester  
So. 12.04. 17:00 Uhr Rudolf-Oetker-Halle, Großer Saal

Wenn Bundesjugendorchester und Bundesjazzorchester gemeinsam auftreten, entsteht Außergewöhnliches: Klassische Präzision trifft auf jazzige Improvisation - nicht als Gegensatz, sondern als gemeinsame Sprache. In der Rudolf-Oetker-Halle erklingen Werke von Wynton Marsalis, Sofia Gubaidulina, Duke Ellington, Darius Milhaud und Leonard Bernstein. Besonderer Höhepunkt ist der Auftritt von Malika Tirolien, die Jazz, Soul und karibische Grooves verbindet. Ein energiegeladenes Konzert, das musikalische Grenzen auflöst und neue Klangwelten eröffnet.



Foto: Christian Borekars

## Oboensalon

### 6. Kammerkonzert

In diesem Kammerkonzert präsentiert die Oboengruppe der Bielefelder Philharmoniker ein abwechslungsreiches Programm mit Werken aus verschiedenen Jahrhunderten, gespielt in unterschiedlichen Besetzungen - vom Solo über Duo und Trio bis hin zum größeren Ensemble. Es wird ein bunter Abend mit außergewöhnlichen Klangerlebnissen!

**Mo. 13.04. um 20:00 Uhr**  
**Rudolf-Oetker-Halle**  
**Kleiner Saal**

## Jubiläumskonzert

125 Jahre Bielefelder Philharmoniker

**So. 03.05.2026 um 18:00 Uhr**  
**im Großen Saal der Rudolf-Oetker-Halle**

Ihr 125-jähriges Jubiläum feiern die Bielefelder Philharmoniker mit zwei grandiosen Geburtstagsständchen, genauer gesagt zwei Orchesterwerken, die ihrerseits Jubiläum haben: Leoš Janáček's Sinfonietta wurde vor genau 100 Jahren uraufgeführt und Gustav Mahler vollendete seine vierte Symphonie 1901, im selben Jahr, in dem die Bielefelder Philharmoniker gegründet wurden. Bereitet die Sinfonietta gewissermaßen festen, weil volkstümlich betanzten Boden, so schwingt sich Mahlers Vierte mit närrisch-kindlichem Schellenklang auf in Das himmlische Leben, wie der bezaubernde Finalsatz überschrieben ist.  
 Sopran: Mayan Goldenfeld - mit Bielefelder Philharmoniker  
 Musikalische Leitung: Robin Davis

## A Million Dreams: 10 Jahre One Voice

Das große Popchor-Jubiläumskonzert

**Fr. 29.05.2026 um 20:00 Uhr**  
**im Großen Saal der Rudolf-Oetker-Halle**

Was im Mai 2016 als Projektchor ins Leben gerufen wurde, hat sich inzwischen zu einer festen Größe in Bielefelds Chorlandschaft gemausert. Zum zehnjährigen Jubiläum lädt der Popchor des Theaters Bielefeld in die Rudolf-Oetker-Halle ein. Mit im Gepäck sind Klassiker aus den gemeinsamen Jahren wie Bohemian Rhapsodie und Thank You for the Music und neuere Hits wie Just Give Me a Reason und Angels. Natürlich dürfen auch Titel aus Musicals und Filmen nicht fehlen wie Defying Gravity aus Wicked und This Is Me aus The Greatest Showman.

## Jazz in den Mai

Mit Ida Sand & Simon Oslender

**Do. 30.04.2026 um 22:00 Uhr**  
**im Großen Saal der Rudolf-Oetker-Halle**

Am 30. April heißt es wieder „Jazz in den Mai“: Zum International Jazz Day verwandelt sich die Rudolf-Oetker-Halle in einen groovenden Klangraum. Für den perfekten Sound sorgt Simon Oslender, einer der spannendsten Keyboarder der jungen Jazzszene, mit seinem Quartett. Als Special Guest verleiht Ida Sand dem Abend mit ihrer soulig-warmen Stimme besondere Intensität. Ein Jazzabend voller Energie - tanzbar, mitreißend und voller Lebensfreude.



Foto: Jochem Michael

## Jan Weiler - Das Beste!

Mein Leben zwischen Pubertieren

**Mi. 15.04. um 20:00 Uhr Stadttheater**

Bei der großen Pubertier-Gesamtschau spannt Jan Weiler einen weiten Bogen und erzählt von dem Leben zwischen Teenagern und der leisen Verzweiflung ratloser Eltern. Natürlich gibt es auch ein Wiedersehen mit Ulrich Dattelman, Besuche im Pubertier-Labor - und ganz neue Stücke.



Foto: Matthias Ziegler

## Generationen Treff Bielefeld

Markgrafenstraße 7 - 33602 Bielefeld  
Telefon 0521-56 01 462 - [www.gt-bielefeld.de](http://www.gt-bielefeld.de)

**Frühstücksbuffet mit Vortrag**  
jeden 2. Dienstag im Monat  
von 9.00 - 11.30 Uhr.  
Ausnahme ist möglich. Anmeldung unbedingt erforderlich unter  
Tel. 0521-56 01 462 (Frau Faupel)



**Di. 14.04.2026 - Herr Landgraf** spricht über:  
„Mobilitätsinformationen von moBiel GmbH“

**Di. 12.05.2026 - Herr Fischbach** berichtet über:  
„Der Altar von Pergamon - in Berlin und in seiner Landschaft“

**Spielegruppe**  
jeden Dienstag von 15.00 - 17.00 Uhr  
Infos Tel. 0521-96 75 894 (Frau Härter)  
oder Tel. 0521-56 01 462 (Frau Faupel)

**Wanderungen**  
Am 1. und 3. Donnerstag im Monat  
Infos über Treffpunkt und Wegstrecke unter  
Tel. 0521-55 73 1102 (Herr Ostermann) oder  
Tel. 0521-219 63 (Frau Herpel) oder GTB 0521-56 01 462

**Computer**  
Computerkurse mit dem Laptop für Einsteiger und Fortgeschrittene und Schulungen für die Bedienung von Smartphone und Tablet und Klärung von speziellen Fragen.  
Infos bei Herrn Landwehr Tel. 0521-12 22 60

**Sprachen**  
Kurse für Anfänger und Fortgeschrittene in Englisch und Französisch in kleinen Gruppen.  
Infos unter Tel. 0521-56 01 462 (Frau Faupel)

## Termine der Mobilen Seniorenarbeit Dornberg im April und Mai 2026

**Sprechstunde rund ums Alter(n)**  
Dienstags 09.00 - 11.30 Uhr nicht am 07.04. und am 26.05.2026  
Bürgerzentrum Dornberg, Werther Str. 436, 1. Etage

**Sprechstunde zu Smartphone, Tablet und Co.**  
Di. 14. und 28. April und 12. Mai 2026  
10.00 - 13.00 Uhr, 10,00 Euro für 45 Minuten  
mit Brigitte Fedeler, Anmeldung erforderlich.  
Bürgerzentrum Dornberg, Werther Str. 436, 1. Etage

**Erzählcafé Dornberg**  
Mo. 20. April und 18. Mai, 15.00 - 16.30 Uhr  
Bürgerzentrum Dornberg, Werther Straße 436, 1. Etage

**Erzählcafé am Vormittag**  
Do. 23. April und 28. Mai 2026, 11.00 - 12.00 Uhr  
Wohncafé in der Dahlemer Straße 26

**Sonntagsfrauen**  
Treffen für alleinstehende Frauen mit Kaffee und Keksen, spielen, singen und mehr am letzten Sonntag im Monat von 15.00 - 17.00 Uhr, DRK-Heim, Dornberger Str. 517, Kontakt: Marianne Salmins 0521-10 29 34; Rosalinde Karakatsanis 0521-105140

**Mobi(e)l in Dornberg Vortrag**  
Do. 16. April, 15.00 - 17.00 Uhr - Vortrag und Beratung zum neuen Ticketsystem MobilApp/AST und ALF  
Bürgerzentrum Dornberg, Saal im Erdgeschoss

**Einweihung der Plauderbank zum Tag des Quartiers**  
Fr. 29. Mai, 10.00 - 12.00 Uhr vor dem Bürgerzentrum Dornberg  
Nehmen Sie Platz auf der Plauderbank. Sie werden von aufgeschlossenen Menschen mit einem offenen Ohr erwartet. Zu diesem besonderen Anlass gibt es auch Kaffee und Kuchen. Wenn Sie sich beim Projekt Plauderbank Dornberg engagieren möchten, sprechen Sie uns an. Wir sind noch auf der Suche nach Ehrenamtlichen.

**Smartphone- und Tablet-Kurs „Digitaler Alltag“**  
Clip-Ticket nutzen, Termine buchen, Essen bestellen und andere Anwendungen, die den Alltag leichter machen. Di. 02., 09., 15. und 23. Juni von 10.00 - 11.30 Uhr im Kursraum 1. Etage, mit Brigitte Fedeler, 4 Termine 40,00 Euro, Anmeldung erforderlich

**Mehr Informationen und Anmeldung**  
unter Tel. 0521-98892 -781 oder Tel. 0521-988 92-782 oder per Email: [mobisendornberg@diakonie-fuer-bielefeld.de](mailto:mobisendornberg@diakonie-fuer-bielefeld.de)

## Senioren Initiative Bielefeld

**Treffen im Bültmannshof**  
Die Senioren Initiative Bielefeld trifft sich **jeden 2. Donnerstag** im Monat im **Bültmannshof Wirtshaus 1802** um 14:30 Uhr.  
(Bei Feiertagen bitte nachfragen z.B. Mai eine Woche früher)

**Tagesfahrten**  
Wir bieten folgende Fahrten an: **Spargelfahrt** am 14. Mai und eine 3 Tage Fahrt nach Bad Zwischenahn vom 31.05. bis 02.06.26.

**Weitere Informationen und Anmeldung bei:**  
Marita Kleimann Tel: 0521-93 84 84 48 ab 17:00 Uhr

SÜDAPO+HEK  
IM MARKTKAUF

GUTSCHEIN  
10 % Rabatt\*

auf ein Produkt Ihrer Wahl aus unserem nicht verschreibungspflichtigen, vorrätigen Sortiment.

Gültig bis 31.05.2026

Öffnungszeiten:  
Montag - Samstag  
08.00 - 20.00 Uhr

Süd Apotheke im Marktkauf  
Artur-Ladebeck-Str. 81 · 33617 Bielefeld  
Telefon: 0521-15 90 0  
[www.suedapo-bielefeld.de](http://www.suedapo-bielefeld.de)

\*Gilt nicht für Aktionsangebote. Keine Doppelabrechnung möglich.



## Mindener Stichlinge: „Humor ist unser Ernst“

Freitag 17. April 2026 um 20.00 Uhr  
Freizeitzentrum Stieghorst, Glatzer Str. 13

„Humor ist unser Ernst“ - ein Leitsatz, der aktueller kaum sein könnte. Denn wer auf die politischen Verwerfungen unserer Zeit blickt, weiß: Zwischen Populismus, Politikverdrossenheit, Desinformation und Krisenmodus bleibt oft nur eines als Gegengift - scharfer, gut dosierter Humor.

Ob es um „alternative Fakten“ geht, Dauerkrisen im Bundestag, politische Hütchenspiele à la „Wer hat die Verantwortung diesmal verloren?“ oder die satirischen Highlights im Europawahlkampf - mit Witz, Satire und Gesellschaftskritik nehmen die Stichlinge aktuelle politische und soziale Entwicklungen aufs Korn - immer mit gerechter, hintergründiger Schärfe.

Was einst als lokale Provokation begann, entfaltete seinen Radius, ohne das Engagement für soziale Initiativen aus dem Blick zu lassen. Für den nötigen Ernst und Humor sorgt Stephan Winkelhake mit seinen Stichlingen: Beate Schweinsberger, Martin Janke, Peter Reinhold und neu dabei Jule Sareyka.



## Stadtteilchor „GutZuHören“ im Begegnungszentrum Prießallee

Das Begegnungszentrum Prießallee, lädt zum gemeinsamen Chorsingen am **10. + 24. April 2026** ein. Unter der Leitung von Ingo Drebes bietet das Betheler Begegnungszentrum Prießallee (Prießallee 34) freitags Chorproben von 18:00 bis 19:30 Uhr an. Eingeladen sind alle, die Spaß und Freude am gemeinsamen Singen haben.

**Nähere Infos unter:** Tel: 0521-23 999 02  
oder per  
E-Mail: [begegnung.mitte-ost@bethel.de](mailto:begegnung.mitte-ost@bethel.de)

**FELDMANN**

*Baumschule - Pflanzenverkauf  
Garten- und Landschaftsbau  
Garten-Neu- und -Umgestaltung  
Erdarbeiten, Raseneinsaat und Pflanzarbeiten*

*Feldmann GmbH & Co. KG - Westerfeldstraße 48 c - 33611 Bielefeld  
Telefon 05 21 - 8 13 97*

## „Leinen los“

Frühjahrskonzert des Shantychores MK Bielefeld  
Sa. 09.05.2026 um 17:00 Uhr · Rudolf-Steiner-Schule



Mit seinem traditionellen Frühjahrskonzert „Lieder von See“ will der Shanty-Chor MK Bielefeld unter der Leitung von Beata Nickel auch in diesem Jahr wieder seine Fans und jene, die es noch werden wollen, mit schwungvollen seemännischen Songs unterhalten und begeistern. Damit startet der Chor in sein Konzertjahr 2026. Am Sa. 09.05.2026 um 17:00 Uhr in der Rudolf-Steiner-Schule, An der Propstei in Bielefeld-Schildesche.

Karten zum Preis von 20,- Euro gibt es in den Vorverkaufsstellen und an der Abendkasse. Außerdem jeden Sonntag von 11:00 - 13:00 Uhr, sowie jeden Montag (Probenabend) ab 18:00 Uhr im Marineheim, Huchzermeierstraße 9, 33611 Bielefeld. Bestellungen im Internet unter [www.shanty-chor-bielefeld.de](http://www.shanty-chor-bielefeld.de)

**BORIS DIETZ**  
Hausgeräte Service

*schnell, kompetent, günstig...*

**Wir reparieren für Sie:**

- Induktionskochfelder
- Waschmaschinen
- Geschirrspüler
- Trockner
- Dampfgarer
- Cerankochfelder
- Gasherde- Backöfen
- Kühl- und Gefriergeräte

**Ihre Hilfe vor Ort!**

Tel: 05 21 | 45 48 549  
[www.dietz-hausgeraete.de](http://www.dietz-hausgeraete.de)

**KANZLEI LINKENBACH · ERBRECHT & VORSORGE**

RECHTSANWALT · FACHANWALT · NOTAR A. D.

Kanzlei Bielefeld-Jöllenbeck  
Spezialkanzlei für Erbrecht und Vorsorge  
Dorfstraße 28 · 33739 Bielefeld  
Telefon 05206-91 55-0 · Telefax 05206-87 67  
E-mail: kanzlei@linkenbach.com · www.linkenbach.com

Kanzlei Nordpark <sup>1</sup>  
Beratungs- und Vorsorgezentrum  
Jöllenbecker Str. 132 · 33613 Bielefeld  
Telefon 0521-96 20 75 20 · Telefax 0521-96 20 75 22  
Parkplatzzufahrt über Bremer Str. 5 A  
U-Bahn Haltestelle Nordpark

Kanzlei Bad Salzuflen <sup>1</sup>  
im Haus Brandes'sche Apotheke von 1621  
Am Markt 38 · 32105 Bad Salzuflen  
Telefon 05222-94 43 888

**RA und Notar a. D. Jörg-Christian Linkenbach**

Fachanwalt für Erbrecht · Fachanwalt für Steuerrecht  
zert. Testamentsvollstrecker (DVEV) · Fachanwalt für Arbeitsrecht

**Tätigkeitsschwerpunkte**

Gestaltendes Erbrecht (insbes. steuergünstige Erbfolge)  
Streitiges Erbrecht (insbes. Erb- und Pflichtteilsansprüche)  
Verwaltung (Testamentsvollstreckung, Nachlassverwaltung)  
Erbschaftsteuerrecht, Erbschaftsteuererklärungen  
Steuerstrafrecht (insbes. Selbstanzeigen, Auslandsvermögen)  
Vorsorgevollmachten und Patientenverfügungen  
Arbeitsrecht (insbes. Kündigungsschutz)  
Grundstücks- und Immobilienrecht

1 anwaltliche Zweigstelle RA Linkenbach

**Kleine Reparaturen, große Wirkung**

handwerkliche Hilfen für die Nachbarschaft und im Quartier Brackwede

Seit April 2025 bringt das Projekt „Quartiersschrauber:innen“ des Diakonieverbands Brackwede frischen Wind in den Bielefelder Süden - mit handwerklichen Hilfen im Alltag und gezielter Förderung handwerklicher Fähigkeiten von Frauen.

**1. Handwerkliche Nachbarschaftshilfen**

In dem Projekt gibt es die handwerklichen Nachbarschaftshilfen, die bei kleinen Aufgaben oder Kleinstreparaturen angefragt werden können: Wenn eine Glühbirne gewechselt werden muss, der Wasserhahn tropft, ein Regal an die Wand gebracht werden soll. Die handwerklichen Nachbarschaftshilfen unterstützen bei Aufgaben, die so geringfügig sind, dass man dafür in der Regel keinen Handwerksbetrieb beauftragt und, deren Umsetzung nicht länger als eine Stunde in Anspruch nimmt. Die Hilfen sind für Menschen gedacht, die nicht selbstverständlich auf ihr soziales Umfeld zurückgreifen können oder die aufgrund des Alters oder einer Behinderung die Reparaturen selbst nicht durchführen können. Für jeden Einsatz freuen wir uns über eine Spende von 3,00 Euro pro angefangener halber Stunde.

Was machen wir nicht? Wir übernehmen keine Aufgaben, die in die Hände von Facharbeitern von Handwerksbetrieben gehören.

**2. Handwerks-Workshops für Frauen**

Zudem bietet das Projekt Workshops zum Erlernen von handwerklichen Fähigkeiten für Frauen an. Hier wird gezeigt, was man beim Bohren beachten muss, wie man streicht, oder wie man Möbel frisch lackieren kann. Das Ziel: Frauen stark machen, damit sie kleine Arbeiten selbst erledigen können.

**Haben sie Bedarf für eine handwerkliche Nachbarschaftshilfe?**

Dann melden Sie sich bei: Bettina Platzbecker

Tel: 0521-94 23 92 17 · [bettina.platzbecker@diakonie-bielefeld.de](mailto:bettina.platzbecker@diakonie-bielefeld.de)

**Repair Café**

im Begegnungszentrum Brackwede

Das Begegnungszentrum Brackwede und der Bielefelder Verein Zukunftswerkstatt e. V. Bielefeld laden zum Repair Café ein. **Am Sonntag, 12. April**, werden im Betheler Begegnungszentrum am Stadtring 52 a in der Zeit **von 14:00 bis 17:00 Uhr** Elektrogeräte und Textilien repariert. Während dieser Zeit können gegen einen geringen Kostenbeitrag Kaffee und Kuchen verzehrt werden.

Repair Cafés sind Veranstaltungen bei denen defekte Alltagsgegenstände, wie zum Beispiel kaputte Kameras, Plattenspieler oder zerrissene Hosen in angenehmer Atmosphäre repariert werden können. Bei dieser Veranstaltung geht es um die Idee der umweltschonenden Nachhaltigkeit.

Handwerklich Interessierte können gerne ehrenamtlich mitarbeiten. Weitere Informationen bei Norbert Block unter 0163-2766627.



Das Wirtshaus  
**1802**  
im Bültmannshof

Gemütlichkeit hat ein Zuhause...

**JETZT NEU:**

Steaks vom heißen Stein

**Entspannen - genießen - feiern**

Kurt-Schumacher-Str. 17a

33615 Bielefeld

Tel: 0521 - 89 73 79 46

[kontakt@wirtshaus1802.de](mailto:kontakt@wirtshaus1802.de)

[www.wirtshaus1802.de](http://www.wirtshaus1802.de)

## Veranstaltungen Historisches Museum

**Sonntag, 12. April 2026, 11:30 Uhr**

### Eröffnung der Sonderausstellung

#### „Die Unterwerfung - Filmschaffende in der NS-Zeit“

Was zählen Meinungen und Einstellungen, wenn sich die Zeiten ändern. Kriege, Seuchen oder Meinungsmanipulationen führen zu Unsicherheiten, Heilsbringer versuchen dies auszunutzen. Eine sehr aktuelle Entwicklung, fast überall auf der Welt. Kann da ein Blick in die jüngere Vergangenheit helfen - insbesondere in die deutsche Geschichte Anfang des 20. Jahrhunderts?

Unsere Ausstellung versucht deshalb der Frage nachzugehen, wie sich bedeutende Künstler - schon Stars im Weimarer Kino - so bedingungslos der nationalsozialistischen Filmpolitik unterwerfen konnten. Manche offen und pointiert in Propagandafilmen, andere eher verdeckt in den sogenannten unpolitischen Unterhaltungsfilmern. Wie schnell können Einstellungen kippen, wie stark sind Widerstandsreflexe? Eine Sonderausstellung der Stiftung Tri-Ergon-Filmwerk.

**Sonntag, 12. April 2026, 14:00 Uhr**

### Führung in der Sonderausstellung

#### „Familiensache - Leben zwischen Ideal und Alltag“

Freier Eintritt für Studierende und Menschen im Ruhestand  
Mit Anmeldung unter Tel. 0521-51-3635

**Samstag, 18. April 2026, 14:00 - 17:00 Uhr**

### Sing with us! EinTags!Chor - One Day!Choir

Der EinTags!Chor im Historischen Museum. Wo Mauern Geschichte atmen, lassen wir Stimme erklingen. Andere Menschen. Anderer Raum. Ein einmaliges Klangabenteuer! Für alle, die Lust am Singen haben. Für alle ohne Zeit für regelmäßige Proben. Für alle, die schon immer mal im Chor singen wollten. Für alle, die bisher nur unter der Dusche üben. Für alle, die auf ein gemeinsames Klangerlebnis neugierig sind. Du zahlst, was du kannst: 2,00 Euro bis 15,00 Euro, inkl. Eintritt für das Museum  
Anmeldung unter [info@klangfestival-bielefeld.de](mailto:info@klangfestival-bielefeld.de)

**Samstag, 25. April 2026, 18:00 - 24:00 Uhr**

### Nachtansichten 2026

Vielfältiges Programm mit Musik, Tanz, Improtheater und Live-Sketching unter anderem mit Urban Sketchers of OWL

**Mittwoch, 29. April, 19:00 Uhr „Gute Nacht, John-Boy“**

### Die Waltons, Ekel Alfred & Co.:

#### TV-Familienserien zwischen Idylle und Gesellschaftskritik

Was sagt die KI über TV-Familienserien? Sie würden als Spiegel der Gesellschaft fungieren, die das Konzept von Familie, Zusammenhalt und den Umgang mit Konflikten in einer oft idealisierten oder dramatisierten Form darstellen. - Nun, das gilt es nachzuprüfen. Und dafür hat sich der Bielefelder Historiker Dr. Hans-Jörg Kühne angeboten. Er wird in seinem Vortrag anhand von Beispielen belegen, dass die KI recht und gleichermaßen unrecht hat. Damit das unterhaltende Element nicht vernachlässigt bleibt, werden zahlreiche Bilder und auch kurze Ausschnitte aus ausgewählten TV-Serien gezeigt. Vor diesem Hintergrund dürfte das Ganze ein kurzweiliger Abend werden. 8 Euro (6 Euro ermäßigt)  
Mit Anmeldung unter Tel. 0521-51-3635

**Historisches Museum · Ravensberger Park 2 · 33607 Bielefeld**

Di. - Fr. 10 - 17 Uhr, Sa./So. 11-18 Uhr, Montag geschlossen

## Barocke Kammermusik

für Laute und Streicher

Ein musikalischer Sonntagsspaziergang

**10. Mai 2026 um 16.00 Uhr in der Kapelle im**

**Ev. Johannesstift, Schildescher Str. 99, 33611 Bielefeld**

In der besonderen Besetzung von zwei Barockviolin, einem Barockcello und Laute erklingen Werke von Arcangelo Corelli, Dall'Abacco, Domenico Gallo und anderen. Mit dem sanften und transparenten Klang der Laute als Fundament wird der kommunikative Charakter der barocken Kammermusik ganz besonders und farbig unterstützt.

Frauke Halemeyer, Violine  
Erika Ifflaender-Gehl, Violine  
Marina Maestri-Foron, Violoncello  
Colin John Speight, Erzlaute



## Treffen der Briefmarken-Sammlergemeinschaft

Die Briefmarken-Sammlergemeinschaft Bielefeld e.V. lädt am **So. 19. April**, sowie am **03. und 17. Mai 2026**, jeweils von **10:00 bis 12:00 Uhr**, zu ihren Tauschtreffen in die Bürgerwache am Siegfriedplatz, Rolandstraße 16, in Bielefeld ein. Die regelmäßigen Zusammenkünfte bieten Briefmarkensammlern und Interessierten eine ideale Gelegenheit, ihre Sammlungen zu präsentieren, gezielt nach fehlenden Ausgaben zu suchen und sich über aktuelle Entwicklungen in der Philatelie auszutauschen. Neben fachkundigen Gesprächen und praktischen Hinweisen rund um Sammelgebiete, Wertermittlung und Erhaltung steht vor allem die gemeinsame Freude am Hobby im Mittelpunkt. Auch Neueinsteiger sind ausdrücklich willkommen und erhalten Unterstützung bei ihren ersten Schritten in die faszinierende Welt der Briefmarken.

Ein besonderer Höhepunkt erwartet die Besucher am **19. April**: In einem bebilderten **Vortrag zum Thema „Wiederaufbau der Stadt Bielefeld 1945 - 1952“** wird die bewegende Nachkriegszeit anschaulich dargestellt. Anhand zeitgenössischer Ansichtskarten und historischer Fotografien werden die Zerstörungen des Zweiten Weltkriegs ebenso dokumentiert wie die schrittweise Rückkehr zu Alltag, Wirtschaft und städtischem Leben. Dabei werden nicht nur markante Bauprojekte und das veränderte Stadtbild vorgestellt, sondern auch die Bedeutung postalischer Zeugnisse dieser Jahre als historische Quellen erläutert. Der Vortrag verbindet Stadtgeschichte und Philatelie auf anschauliche Weise und eröffnet einen besonderen Blick auf die Entwicklung Bielefelds in den ersten Nachkriegsjahren. Eingeladen sind alle Vereinsmitglieder, interessierte Briefmarken- und Ansichtskartensammler sowie Geschichts- und Heimatinteressierte, die mehr über die Entwicklung ihrer Stadt erfahren möchten. Der Eintritt ist frei.

## Goldzwanziger

Ein Instrument, zwei Stimmen und große Songs in Heepen  
Do. 17. April um 19.30 Uhr in der Peter-und-Pauls-Kirche

**Ein Flügel, zwei Mikrofone - und ein Abend voller Musik: Das ist das Duo 2Flügel mit seinem Programm „Goldzwanziger“.** Ben Seipel am Flügel und Christina Brudereck mit ihrer markanten Stimme gestalten einen Konzertabend, der von gefühlvollen Liedern, starken Melodien und intensiven Momenten lebt.

2Flügel verbindet Klaviermusik, Gesang und poetische Texte zu einem ganz eigenen Stil. Mal sind es ruhige, berührende Balladen, mal kraftvolle Hymnen, mal verspielte musikalische Miniaturen. Seipels virtuos, zugleich sensibles Klavierspiel trägt die Songs, während Brudereck mit ihrer Stimme Geschichten und Emotionen zum Klingen bringt. Das Publikum erlebt kein klassisches Konzert – sondern eine lebendige Mischung aus Liedern, musikalischen Motiven, Rhythmus, Loop-Elementen und gesprochenem Wort, die wie aus einem Guss wirkt.



Aus dieser musikalischen Atmosphäre heraus entfaltet sich der inhaltliche Kern von „Goldzwanziger“: Das Programm richtet den Blick auf heute, die zwanziger Jahre unsers Jahrhunderts. 2Flügel fragt, was diese Zeit wertvoll macht, was ihr Glanz verleiht - und was bleibt. In Liedern und Texten entstehen Verbindungen zwischen Vergangenheit, Gegenwart und Zukunft. Historische Figuren wie Marlene Dietrich oder Ernst Barlach, Gedanken zu Wandel, Kunst und gesellschaftlicher Verantwortung und die Suche nach Güte und Gerechtigkeit fließen in die musikalische Erzählung ein.

## Gut versorgt - aber wie?

**Pflegeleistung und Unterstützung im Überblick**

16.04. um 15.00 Uhr DRK-Begegnungszentrum Heepen



Welche Hilfen gibt es bei Pflegebedürftigkeit? Der Vortrag bietet einen verständlichen Überblick über Pflegeleistungen, Antragswege sowie regionale Unterstützungsangebote.

Kommen Sie am **16.04.2026 um 15.00 Uhr** zum **DRK-Begegnungszentrum** im Rüggesiek 21, 33719 Bielefeld  
Informationen: 0521-33 36 69, [info@drk-bielefeld-zentrum.de](mailto:info@drk-bielefeld-zentrum.de)  
Als SeniorenNetzwerk Heepen laden wir Sie herzlich zu der Veranstaltung ein. Die Veranstaltungen ist kostenlos.

## Frühstückstreff und Waffelnachmittage

**Offene Cafeteria im Aktivitätszentrum Meinolfstraße**

Die Cafeteria versteht sich als Treffpunkt für Nachbarn und Nachbarinnen im Quartier Heeper Fichten: zum Plaudern, Lachen, Spielen, Zusammenkommen und Kennenlernen.

Am **1. Donnerstag im Monat** werden leckere, frisch belegte Brötchen für ein zweites Frühstück angeboten. **Hausgemachte Waffeln** gibt es jeweils am **3. Dienstag-Nachmittag** im Februar, März und April, abwechseln mal „klassisch“ mit heißen Kirschen und Sahne oder „friesischer Art“ mit Pflaumenmus und Sahne. Alle sind herzlich eingeladen vorbeizukommen, andere Menschen zu treffen und Gemeinschaft zu erleben.

**AWO Aktivitätszentrum Meinolfstraße**

Meinolfstraße 4, 33607 Bielefeld

**Kontakt:** Ute Diekmann - Tel: 0521-93 202 16

Email: [u.diekmann@awo-bielefeld.de](mailto:u.diekmann@awo-bielefeld.de)



**Begegnungen, Aktivitäten und Gespräche in heller, offener und freundlicher Umgebung**

- Kostenübernahme über Ihre Krankenkasse
- Unverbindlicher Probetag nach Vereinbarung möglich
- Abhol- und Heimfahrtservice
- Täglich frische Küche



*Weitere Infos auf unserer Homepage*



**Ambulanter Pflegedienst für Bielefeld u. Umgebung**

**Wir sind für Sie da, egal ob es um Grundpflege, Behandlungspflege oder hauswirtschaftliche Leistungen geht.**

**Sprechen Sie uns an – wir beraten Sie gerne!**

## Offene Senior:innenarbeit

Kirchweg 10 · 33647 Bielefeld Brackwede

**Dienstag, 14.04.2026 um 15.00 Uhr - Café-Klön**  
**Begegnungsnachmittag** bei frisch gebackenen Blinis mit Fruchtaufstrich  
 Gemeindehaus Bartholomäus, Kirchweg 10

**Dienstag, 21.04.2026 um 15.00 Uhr - Café-Klön**  
**Frühlingslieder** singen und basteln mit den Kinder der Kita Arche Noah - Begegnungstreff Erfurter Str. 2, 1. Stock

**Dienstag, 28.04.2026 um 15.00 Uhr - Café-Klön**  
**Begegnungsnachmittag** bei gegrillten Würstchen und Kartoffelsalat - Gemeindehaus Bartholomäus, Kirchweg 10

**Dienstag, 05.05.26 um 15.00 Uhr - Café-Klön**  
**Bildervortrag: Der Wiederaufbau Bielefelds**  
 Referent: Peter Salchow  
 Gemeindehaus Bartholomäus, Kirchweg 10

**Dienstag, 12.05.2026 um 15.00 Uhr - Café-Klön**  
**Starke Frauen:** „Rita Süßmuth - wer nicht kämpft hat schon verloren“ Referentin: Waltraud Gödel  
 Gemeindehaus Bartholomäus, Kirchweg 10

**Dienstag, 19.05.2026 um 15.00 Uhr - Café-Klön**  
 „Wir besuchen die die Seelsorgerin der JVA Senne“  
 Referentin: Seelsorgerin Frau Broekl  
 Gemeindehaus Bartholomäus, Kirchweg 10

**Dienstag, 26.05.2026 um 15.00 Uhr - Café-Klön**  
 Alles neu macht der Mai - Gedichte Geschichten und Rätsel  
 Gemeindehaus Bartholomäus, Kirchweg 10

**Es wird um Anmeldung zu den Veranstaltungen unter Telefon 0521-9 42 39-217 gebeten.**



Machen auch Sie sich auf den Weg ins

**Deine Diakonie**

## Erzählcafé

Jeden **Montagnachmittag** ein interessanter **Vortrag** + **Zeit zum Plaudern** bei einer Tasse Kaffee  
**ab 14.30 Uhr Kaffee-Klön - 15.00 Uhr Vortrag**

### April 2026

- 13.04.2026 **Musikalische Erinnerungen - Schlagerquiz zum Mitmachen**  
Erzählcafé- Team
- 20.04.2026 **Trümmerfrau und Fräuleinwunder** - Anke Elisabeth Zander
- 27.04.2026 **Kochen über den Tellerrand - Die Initiative für interkulturelle Begegnung stellt sich vor**  
(im Rahmen der Aktionswochen gegen Rassismus)  
Petra Schmidtke, Songül Yilmaz

### Mai 2026

- 04.05.2026 **Starke Frauen: Lina Oetker** - Waltraud Gödel
- 11.05.2026 **Bielefeld vor 1930 und heute** - Hartmut Vollmer
- 18.05.2026 **Kunstaussstellung Couleur Sauvages** - Anne F. Surlémont

**Ort: Bartholomäus-Gemeindehaus - Brackwede**  
 Kirchweg 10, 33647 Bielefeld  
 (Haltestelle Brackwede Kirche, Gemeindehaus-Eingang am Kirchplatz hinter der Kirche)

Veranstalter: **TREFFPUNKT ALTER** Beratungsstelle für ältere Menschen  
 Diakonieverband Brackwede · Kirchweg 10, 33647 Bielefeld, Tel. 0521/94239-211

Zeit für Ihre Gesundheit

# Knoke



**Sanitätshaus und Orthopädie - Technik**

- Kompressionstherapie
- Inkontinenzhilfen
- Maßeinlagen
- Bandagen
- Leibbinden
- Brustprothesen
- Lähmungs- und Korrekturapparate
- Alltagshilfen
- Badhilfen
- Rollstühle
- Gehwagen
- Bademoden
- Miederwaren
- Wäsche



Hauptstr. 66 - 33647 Bielefeld/Backwede - Tel.: 0521/441141

Geschäftszeiten:

Mo. + Di. + Do.: 9.00 - 13.00 und 15.00 - 18.00 Uhr  
 Mi. + Fr: 9.00-14.00 Uhr

[www.sanitaetshaus-knoke.de](http://www.sanitaetshaus-knoke.de)

## Brackweder Rotkreuztag

mit Trödelmarkt am 14. Mai 2026

Am Donnerstag, den 14.05.2026 (Christi Himmelfahrt) findet auf dem Gelände des DRK Brackwede-Senneraum e.V. und auf der Arnberger Straße in der Zeit von 11.00 - 17.00 Uhr der traditionelle Trödelmarkt statt. Unter dem Motto: „Essen, Trinken und den Tag genießen - auf den Flohmarkt nebenbei ein Schnäppchen schießen!“ lädt das DRK Brackwede ein.

Neben der Kaffeestube haben auch ein Getränke- und ein Würstchenstand geöffnet. Mittags gibt es wieder die beliebte Erbsensuppe aus der Gulaschkanone. Für die kleinen Besucher werden Waffeln angeboten. Alle Bürgerinnen und Bürger sind herzlich willkommen.

## Kaffeetrinken für Jung und Alt

Das DRK Brackwede lädt am **Fr. 24.04.2026 um 15.00 Uhr** zu einem gemütlichen Zusammensein bei Kaffee und selbstgebackenem Kuchen für Jung und Alt ein.

Für 5,- Euro bekommen Sie Kaffee satt und 1 Stück selbstgebackenen Kuchen. Jedes weitere Stück für 1,50 Euro. Sie sind herzlich willkommen in der Arnberger Str. 15 (Saal 1. Stock - ein Aufzug ist vorhanden). Ein Fahrdienst ist möglich.

**Interessierte** melden sich bitte unter Tel. 0521-410 881 oder per Email [info@drk-brackwede.de](mailto:info@drk-brackwede.de) an.  
 Mo. + Mi. 09.30 - 13.30 Uhr

**EMG**  
Ihr Spezialist für Elektromobile

6-15 km/h

**Verkaufsausstellung**  
Montag-Freitag, 9-17 Uhr

**SONDERÖFFNUNGSTAGE**  
jeden 1. Samstag im Monat, 10-14 Uhr

EMG Elektromobile GmbH & Co. KG  
 Beerenstraße 5 - 33803 Steinhagen  
**Telefon: 05204-87190-0**  
[www.emg-elektromobile.com](http://www.emg-elektromobile.com)

-PR-Text-

## Frühlingserwachen im Tageshaus Apfelstraße - eine Einladung!

### Frühlingserwachen

Die Natur erwacht zu neuem Leben, und mit ihr zeigt sich der Ausblick auf den schönen Garten in voller Pracht. Bunte Tulpen und leuchtende Narzissen recken sich der Sonne entgegen, während die wärmenden Sonnenstrahlen das erste richtige Frühlingsegefühl aufkommen lassen. Die steigenden Temperaturen und die länger werdenden Tage locken nicht nur die Menschen wieder mehr nach draußen. Die Bienen summen und die Vögel zwitschern und begrüßen den Frühling. Genießen wir die Frühlingstimmung, die blühende Natur und die besonderen Momente mit unseren Gästen. Acht Mitarbeiter\*innen sind im Bereich Betreuung, Pflege und Hauswirtschaft ausgebildet und kümmern sich um unsere Tagesgäste. Ein Probe Tag zum Kennenlernen ist nach Absprache möglich. Sie sind herzlich willkommen!

In unserer Tageshaus Apfelstraße bieten wir ihnen einen geregelten Tagesablauf an. Die Besucher\*innen werden montags bis freitags mit einem Fahrdienst, bzw. von Angehörigen abgeholt und gebracht. Sind um 9:00 Uhr alle Tagesgäste eingetroffen wird gemeinsam gefrühstückt. Anschließend gibt es in der Morgenrunde ein Angebot für Körper und Geist. Nach dem Mittagessen können sich die Besucher\*innen in einem der Ruheräume ausruhen. Mit einem gemeinsamen Kaffeetrinken beginnt der Nachmittag. Das Team der Tagespflege bietet hier Unterhaltung und Betreuungsangebote an. Gegen 16:00 Uhr endet das Angebot der Tagespflege.

Ziel der Tagespflege ist es, ältere Menschen tagsüber zu betreuen, um ihnen damit zu ermöglichen, trotz Pflegebedürftigkeit in ihrem gewohnten Umfeld wohnen bleiben zu können. Die Anzahl der Besuchstage ist individuell vereinbar. Es können bis zu 16 Tagesgäste kommen.

Weiter Informationen, auch die Kosten und Finanzierungsmöglichkeiten betreffend, erhalten Sie von den Mitarbeiter\*innen unter der Telefonnummer 0521-58819630 oder im Internet unter: [www.tageshaus-bielefeld.de](http://www.tageshaus-bielefeld.de).

**Aktuell kann die Tagespflege in der Apfelstraße noch neue Besucher\*innen aufnehmen.**



## Tagespflege Apfelstraße

... am Leben teilnehmen!

**Wir haben noch freie Plätze und beraten Sie gerne! Tel. 588 196 30**

[www.tageshaus-bielefeld.de](http://www.tageshaus-bielefeld.de)



## Ratgeber „Das Pflegegutachten“

Kompetenter Begleiter bei Antrag und Verfahren

„Eine gute Vorbereitung ist das A und O“ - diese Redewendung trifft ganz besonders zu, wenn die Begutachtung der Pflegebedürftigkeit ins Haus steht.

Ein Gutachter oder eine Gutachterin des Medizinischen Dienstes verschafft sich hierbei einen Eindruck, wie selbstständig eine Person ihren Alltag bewältigen kann und welche Hilfe benötigt wird. Von dieser Beurteilung hängt dann ab, ob der Antragsteller in eine der fünf Pflegegrade eingestuft wird und entsprechende Leistungen erhält. Wer den Ablauf der Begutachtung kennt und weiß, mit welchen Fragen zu rechnen ist, kann dem Termin also gut vorbereitet entgegentreten. Der Ratgeber „Das Pflegegutachten“ der Verbraucherzentrale lotst dafür durch alle wichtigen Fragen von Antrag bis Verfahren.

Anhand einer umfangreichen Checkliste können sich Pflegebedürftige und ihre Angehörigen schon im Vorfeld über alle Bereiche informieren, die beim Begutachtungstermin abgeklapft werden. Erläutert wird zudem, welche Kriterien bei der Beurteilung des Grads der Pflegebedürftigkeit eine Rolle spielen. Es werden hilfreiche Verhaltenstipps rund um den Besuch des Medizinischen Dienstes gegeben. Verständlich wird erläutert, welche Pflegeleistung im Einzelfall eine sinnvolle Hilfe bietet. Nicht zuletzt begleitet der Ratgeber Schritt für Schritt vom Antrag übers Verfahren bis hin zu einem möglichen Widerspruch gegen den Bescheid der Pflegekasse. Ein Antrags-ABC bietet hierbei praktische Unterstützung. Ein eigenes Kapitel beschreibt die Besonderheiten bei der Begutachtung der Pflegebedürftigkeit von Kindern.

**Der Ratgeber „Das Pflegegutachten“ hat 156 Seiten und kostet 16,- Euro, als E-Book 12,99 Euro. Zu bestellen unter [shop.verbraucherzentrale.de](http://shop.verbraucherzentrale.de) oder Tel. 0211-91380-1555. Das Buch ist auch in den Beratungsstellen der Verbraucherzentralen und im Buchhandel erhältlich.**



## Messe ALTENPFLEGE 2026

Di. 21.04.2026 - Do. 23.04.2026, Messezentrum Essen

who CAREs me! So lautet das Motto der Messe ALTENPFLEGE 2026 und unterstreicht die hohe Motivation der Menschen in der Pflegebranche, die sich täglich mit viel Engagement auf vielfältige Art und Weise um das Wohl von Pflegebedürftigen kümmern. Die Messe ALTENPFLEGE in Essen ist die führende Leitmesse für die Pflege im deutschsprachigen Raum. Sie deckt alle relevanten Themenfelder der Pflegebranche ab. Die Kombination aus Kongress und Messe macht die Fachmesse zum wichtigsten Branchentreffpunkt des Jahres. Zahlreiche internationale Aussteller werden wieder auf der Messe ihre Produkte, Dienstleistungen und Innovationen aus allen Pflegebereichen präsentieren. Top-Player der Branche geben schon heute Antworten auf die Fragen von morgen zu den Themen der ALTENPFLEGE: Pflege & Therapie; Beruf, Bildung & Karriere; Verpflegung & Hauswirtschaft; IT & Management; Raum & Technik.

**Veranstaltungsort:** Messezentrum Essen, Hallen 5, 6, 7 und 8, Messeplatz 1, 45131 Essen. **Öffnungszeiten:** Di. 21.04., Mi. 22.04. und Do. 23.04.2026, jeweils von 9:00 Uhr bis 17:00 Uhr. **Tagesticket** für die Messe 23,00 Euro, **Dauerticket** 37,00 Euro. Weitere Infos unter [www.altenpflege-messe.de](http://www.altenpflege-messe.de)

Brigitte Sdun

## 25 Jahre PVM – ein Vierteljahrhundert Engagement für Gesundheit, Mobilität und Pflege

Seit 25 Jahren steht PVM für Engagement und Kompetenz rund um Gesundheit, Mobilität und Pflege in der Region. Am 18. April 2026 feiert das Unternehmen dieses Jubiläum mit einem großen Fest.

### Von der Idee zum GesundZentrum

Alles begann Anfang der 1990er Jahre, als sich die beiden Gründer Ilja Skora und Markus Wendler beim Aufbau einer Bielefelder Filiale von Kellner Reha Technik kennenlernten. Aus dieser Zusammenarbeit entstand 2001 das Unternehmen PVM, kurz für „Patienten, Versorgung, Management“.

Aus dieser Gründung ist inzwischen das PVM GesundZentrum Bielefeld entstanden. Hier finden Patient:innen und Angehörige auf 4.500m<sup>2</sup> alles unter einem Dach: E Mobile und Rollatoren, Pflege und Verbrauchsmaterialien, eine Musterwohnung, Schulungsräume sowie Werkstatt und Lager. Auch die Pflegeberatung der Stadt Bielefeld und Pflegekurse des EvKB finden hier regelmäßig statt. Herzstück des Unternehmens ist das rund 50 köpfige Team aus examinierten Pflegekräften, Reha Fachberatern bis hin zu Technik, Innendienst und Verwaltung.

### Bürgermeisterin Dr. Christiana Bauer eröffnet einen Tag zum Mitfeiern

Zum **25 jährigen Bestehen** lädt PVM am **Samstag, 18. April 2026 von 11 bis 17 Uhr**, zum Fest am Südring 11 ein. Die Gäste erwartet ein abwechslungsreiches Programm rund um Gesundheit und moderne Mobilität: Vom Rollator-Check und E-Mobil-Parcours über Gesundheitsmessungen und Atemtherapie bis hin zu Bewe-



Ein Grund zum Feiern - seit 25 Jahren kümmert sich das Team von PVM um eine optimale Gesundheitsversorgung in unserer Region.

gungsangeboten mit der Schule für Physiotherapie Bethel und der Geriatrie des Klinikums Bielefeld wird ein vielfältiges Angebot zum Mitmachen und Informieren geboten. Eine Aktionsbühne und eine Charity-Tombola sorgen für einen unterhaltsamen Tag.

„Wir blicken dankbar und stolz auf die Entwicklung der letzten 25 Jahre - vom kleinen Standort zum zentralen GesundZentrum Bielefeld. Und: Wir haben noch viel vor!“, betont Mitgründer Ilja Skora und macht deutlich, dass PVM auch in Zukunft weiter die treibende Kraft für Innovation und Versorgung in der Region sein wird.



## Wir feiern Jubiläum – feiern Sie mit!

Erleben Sie einen Tag rund um Gesundheit, Versorgung und Mobilität – gemeinsam mit vielen Partnern und ganz nach dem Motto: aktiv und selbstbestimmt mobil bleiben!

**Samstag 18. April 2026**  
von 11.00-17.00 Uhr

Wir freuen uns auf Sie!



### Unser Gesundheitsprogramm für Sie:

- **11.00 Uhr: Begrüßung**  
durch Bürgermeisterin Dr. Christiana Bauer
- **Vielfältige Angebote zum Ausprobieren, Mitmachen und Informieren:**
  - > Gesundheit, Medizin & Therapie
  - > Pflege, Beratung & Versorgung
  - > Hilfsmittel, Mobilität & Alltagssicherheit
  - > Aktivität, Bewegung & Freizeit
- **Große Charity-Tombola**  
zugunsten von »Fruchtalarm«
- **Ihr persönliches Blumengeschenk**
- **Erleben Sie als erste, was Bielefeld künftig bewegt**

Scan mich für mehr Infos



**PVM**  
REHA · MEDIZINTECHNIK · HOMECARE

**BI**

**GESUND  
ZENTRUM**  
BIELEFELD

Südring 11 (IKEA Gelände) · 33647 Bielefeld · [www.pvm-med.de](http://www.pvm-med.de)

**DRK Zentrum Rüggesiek**

Rüggesiek 21 · 33719 Bielefeld · Tel.: 0521-33 36 69

**Yoga**

Mo. 09.30 - 11.00 Uhr

Mo. 11.00 - 12.30 Uhr

Di. 08.45 - 09.45 Uhr

**Bewegung im Sitzen**

Mi. 09.15 - 10.15 Uhr

**Gymnastik für flotte Senioren**

Mi. 15.00 - 15.45 Uhr

**Yin Yang Yoga 1**

Do. 09.15 - 10.45 Uhr

**Yin Yang Yoga 2**

Do. 10.45 - 12.15 Uhr

**Gedächtnistraining**

Fr. 10.45 - 12.00 Uhr

**Erlebnis-Tanz**

Mi. 10.30 - 11.30 Uhr

15. + 29. April 2026  
neuer Kurs ab Mai**Romme-Gruppe**Mo. 14.00 - 17.00 Uhr  
mit Kaffeetrinken**Skat-Gruppe**Di. 13.00 - 17.30 Uhr  
mit Kaffeetrinken**Spielvergnügen für Senioren**Di. 14.00 - 17.00 Uhr  
mit Kaffeetrinken**Stricken**

Di. 17.30 - 21.00 Uhr

**Wandern**Di. 21. April, 19. Mai, 14.00 -  
16.30 Uhr, mit Anmeldung**DRK-Café**Mi. 1. April, 6. Mai 2026  
15.00 - 17.00 Uhr; immer am  
1. Mittwoch, mit Anmeldung**Mal-Treff 55+**Mi. 15.04., 27.05., 14.00 -  
17.00 Uhr, mit Anmeldung**Mitsing-Nachmittag  
für Senioren**Do. 09.04., 07.05., 15.00 - 16.30  
Uhr, nur Bewirtungskosten**Yoga für deine Gelenke**Ein Yoga-Workshop für Men-  
schen mit Gelenkproblemen  
sowie Gicht, Rheuma, Arth-  
rose oder Arthritis.3 Veranstaltungen im April  
Start: Di., 14. April 2026 von  
10.30 - 12.00 Uhr (weitere  
am 21. April und 28. April)  
im DRK Begegnungszentrum  
Heepen, Rüggesiek 21  
mit Anmeldung**Gut versorgt - aber wie?**Netzwerk-Vortrag im DRK  
zum Thema Pflegeleistung  
und Unterstützung im Über-  
blick; Iryna Koch und Iris  
Pape (DRK Soz. Dienste Bie-  
lefeld) und Ivonne Störmer  
(Stadt Bielefeld)Do. 16. April 2026  
von 15.00 - 16.30 Uhr  
im DRK Zentrum Heepen  
mit Anmeldung**Blutspende-Termine**Di. 21.04., 16.00 - 20.00 Uhr  
DRK-Zentrum, Rüggesiek 21Mo. 18.05., 15.30 - 19.30 Uhr  
Ev. Gemeindehaus, Ubbedis-  
ser Straße 3, 33699 BielefeldFr. 29.05., 16.00 - 20.00 Uhr  
Max-Planck-Gymnasium  
Stapenhorststraße 96

mit Terminvereinbarung

**DRKaufladen**Seniorenzentrum Heepen  
Mo., Mi., Fr. 09.00 - 12.00 Uhr**Fußpflege**Zur Zeit keine Fusspflege  
im HausWir bitten um eine Anmeldung für alle Kurse und Veranstaltungen  
bei Frau Zilken unter der Telefon 0521-33 36 69 oder  
per E-Mail an [info@drk-bielefeld-zentrum.de](mailto:info@drk-bielefeld-zentrum.de)**Begegnungszentrum Kreuzstraße**

Kreuzstraße 19a · Bielefeld · Tel.: 0521-98 89 24 40

**Fit in den Frühling:****Senioren-gymnastik mit Musik**

Mo. 10.00 - 10.45 Uhr

**Englisch für Fortgeschrittene**

Mo. 11.00 - 12.30 Uhr

nicht am 04. und 11.05.2026

**Führung durch die aktuelle  
Ausstellung**Mo. 20.04., 12.30 Uhr „Impressi-  
onen in Öl aus 30 Jahren“**Café**

Mo. 14.00 - 17.00 Uhr

14.00 - 15.00 Uhr: Happy  
Hour für Filterkaffee, Tee,  
Kaltgetränke**Plaudertisch**

14.30 - 16.00 Uhr

**Frühstück mittendrin**

Di. 14.04. und 12.05.2026

09.30 - 11.30 Uhr, mit Anmel.

**Musikalisches Frühstück**

Di. 28.04. und 26.05.2026

09.30 - 11.30 Uhr, mit Anmel.

**Französisch Fortgeschrittene**

Di. 11.30 - 13.00 Uhr

nicht am 07.04.2026

**Fußpflege**

Mi. 08.04. und 13.05.2026

08.00 - 13.30 Uhr

mit Anmel. Tel. 05202-490495

**Aquarell malen und zeichnen**

Mi. 10.00 - 12.00 Uhr

**Englisch für Interessierte**

mit Vorkenntnissen

Mi. 11.00 - 12.30 Uhr

**Schachfreunde**

Mi. 13.30 - 16.30 Uhr

**Café**

Mi. 14.00 - 17.00 Uhr

27.05. Happy Hour

von 14.00 - 15.00 Uhr

**Bielefeld-Spaziergang**

Mi. 08.04. und 06.05.2026

14.00 - 15.30 Uhr

**Tanzen**

Mi. 14.30 - 16.00 Uhr

nicht am 01. und 08.04.2026

**offene Smartphone-  
Sprechstunde, auf Anfrage**

Mi. 15.30 - 16.30 Uhr

08.04., 22.04., 13.05., 27.05.26

**Zwar-Gruppen „Mitte“/  
„mittendrin“ im Wechsel**

Mi. 18.00 - 19.30 Uhr

**PC-Treff 55+**

Do. 10.00 - 11.30 Uhr

14-tägig, ab 16.04.2026  
mit Anmeldung**PC & Smartphone  
Sprechstunde**

Do. 10.00 - 11.30 Uhr

ab 23.04.2026, mit Anmeldung

**Yoga für Senior:innen**

Do. 10.00 - 11.30 Uhr

ab Do. 16.04. mit Anmeldung

**Café**

Do. 14.00 - 17.00 Uhr

28.05. Happy Hour  
von 14.00 - 15.00 Uhr**English Bookclub**

Do. 21.05., 15.00 - 16.30 Uhr

**Gesprächskreis**

„Gut leben im Alter“

Do. 23.04. und 25.05.2026

15.00 - 16.30 Uhr

**Aquarell malen**

Fr. 10.00 - 12.00 Uhr

**Offenes Trauercafé**

So. 12.04. + 03.05.2026

15.00 - 17.00 Uhr

An den gesetzlichen Feiertagen  
April und Mai ist das Be-  
gegnungszentrum geschlossenInformationen und Anmeldung unter Tel.: 0521-988 92-440  
oder per E-Mail: [bzkreuzstrasse@diakonie-fuer-bielefeld.de](mailto:bzkreuzstrasse@diakonie-fuer-bielefeld.de)**Grüner Salon „Nutzen und Risiken der Künstlichen Intelligenz“****Sonntag 10. Mai 2026 um 11.30 Uhr - VHS Ravensberger Spinnerei**

mit: Prof. Barbara Hammer, Universität Bielefeld und Jonas Grill, Digitalcourage Bielefeld

Der Grüne Salon Bielefeld ist ein Veranstaltungsformat der Heinrich Böll Stiftung NRW.

## Generation 55+ Entdeckungstour

13. April 2026 um 12:00 - 14:00 & 14:00 - 16:00 Uhr  
in der Kunsthalle Bielefeld

Artur-Ladebeck-Straße 5, 33602 Bielefeld

Wir laden Sie zu einer entspannten Entdeckungstour mit Sitzgelegenheiten ein. Nach der Führung bieten wir einen Mittagsimbiss sowie Getränke oder Kaffee und Kuchen an. Es ist erforderlich, sich im Vorfeld ein Ticket (14,00 Euro, Verzehr inkl.) zu kaufen oder sich bis spätestens am Freitagmittag vor dem jeweiligen Termin per Mail oder an der Museumskasse anzumelden: anmeldung@kunsthalle-bielefeld.de oder Tel. 0521-3299950-0

## Führung für Menschen mit Demenz

und ihre pflegenden An- und Zugehörigen

So. 12.04.2026 von 10:00 - 12:00 Uhr

im Museum Peter August Bockstiegel in Werther

Diese Führung richtet sich an Menschen mit Demenz und ihre pflegenden An- und Zugehörigen. In einer geschützten Atmosphäre betrachten wir in aller Ruhe außerhalb der Öffnungszeiten ausgewählte Kunstwerke im Künstlerhaus oder im Museum, sprechen darüber und greifen - wenn gewünscht - im Anschluss selbst zu Stiften und Pinseln. Eine Tasse Kaffee gehört selbstverständlich auch dazu.

**Weitere Termine:** So 26.07. & 25.10.2026, 10:00 - 12:00 Uhr  
15,00 Euro pro Tandem inkl. Heißgetränk, mit Anmeldung:  
buchung@museumpab.de oder Tel. 05203-2961-220

## Kunst ist grenzenlos

Ausstellungseröffnung Malerei von Anne Hahn

Sonntag 16. Mai 2026 um 16:00 Uhr

Gemeindehaus Stiftskirche, Johannisstraße 13

sowie im Folgenden täglich vom 15. Mai bis 9. August 2026  
Ausstellung Malerei Anne Hahn „Kunst ist grenzenlos“ im Gemeindeforum der Stiftskirche, Johannisstraße 13, 33611 Bielefeld

## Pflanzenbörse vor dem LUNA

Sa. 9. Mai, 10:00 bis 12:00 Uhr in Sennestadt

Wie in den Vorjahren veranstaltet der Arbeitskreis Natur und Wandern des Sennestadtvereins wieder eine Pflanzenbörse vor dem LUNA. Die Mitglieder des Pflanzenbörseteams haben im beginnenden Frühjahr wieder eine Menge Ableger herangezogen und beraten gerne alle, die für ihren Garten insektenfreundliche Pflanzen suchen. Dabei berücksichtigen sie auch, welche Pflanzen für die Sandböden in Sennestadt besonders geeignet sind, zum Beispiel Fetthenne, Nachtkerze oder Ehrenpreis und viele andere. Die Pflanzen werden verschenkt, kleine Spenden sind aber gerne gesehen. Man kann auch eigene Ableger mitbringen. Auf großen Stelltafeln können die Besucher:innen sich bebilderte Steckbriefe all der Pflanzen anschauen und somit Näheres über diese Pflanzen erfahren. Bei den bisherigen Pflanzenbörsen hat sich stets ein reger Erfahrungsaustausch ergeben.

**Pflanzenbörse vor dem LUNA**

Lindemannplatz 1 - 33689 Bielefeld-Sennestadt

## Das KWA Caroline Oetker Stift lädt zum Tag der offenen Tür 2026

Am 24. April 2026 ist es wieder soweit: Das KWA Caroline Oetker Stift lädt bei einem Tag der offenen Tür interessierte Besucher ein, von 14:00 bis 18:00 Uhr das Wohnstift zu entdecken.

Besucher können bei mehreren Hausführungen die Seniorenresidenz ausgiebig besichtigen und mehr über dessen Betreuungs- und Pflegeangebot sowie Serviceleistungen erfahren.

Zudem will sich das Stift interessierten Besuchern als attraktiver Arbeitgeber vorstellen. Personalreferenten und Verantwortliche aus den Fachabteilungen informieren über Ausbildungsmöglichkeiten und Stellenangebote und stehen für Gespräche zur Verfügung. Besucher können mit Mitarbeitern sprechen und bekommen so einen Eindruck von der Arbeitsatmosphäre im Haus.

Das KWA Caroline Oetker Stift liegt am Johannisberg in einer gepflegten Parkanlage mit traumhaftem Blick auf die Altstadt von Bielefeld. Im Haupthaus befinden sich 79 Wohnungen



Das Schwimmbad im KWA Caroline Oetker Stift

Quelle: KWA

und großzügige Gemeinschaftsräume, in der angegliederten Villa 19 Wohnungen. Verschiedene Serviceleistungen, ein umfangreiches Betreuungs- und Pflegeangebot sowie vielfältige Kulturveranstaltungen und Kulinarik runden das Angebot des Hauses ab.



Besuchen Sie uns am 24. April zum  
**Tag der offenen Tür!**

Diese **Highlights** erwarten Sie zwischen 14 bis 18 Uhr:

- Hausführungen
- Informationen über Ausbildungen, Jobs, Perspektiven und das Stift als Arbeitgeber
- Musikalisches Rahmenprogramm
- Snacks und Getränke

**KWA Caroline Oetker Stift**

Hochstraße 2, 33615 Bielefeld

[www.kwa.de/caroline-oetker](http://www.kwa.de/caroline-oetker)



## Schenken und Vererben mit Sinn und Verstand

von Jörg-Christian Linkenbach, Rechtsanwalt und Notar a.D., Notariatsverwalter, Fachanwalt für Erbrecht und Steuerrecht, zertifizierter Testamentsvollstrecker, Fachanwalt für Arbeitsrecht in Bielefeld

### Was macht der Notar, wenn er keiner mehr ist?

Schon seit dem 01. September 2025 bin ich „Notar a.D.“. Das klingt nach Ruhestand und Füße hochlegen. So ist es aber keineswegs! Einerseits bin ich zum Verwalter meines eigenen Notariats bestellt und habe in dieser Funktion bis zum 31. August 2026 noch gut 500 Urkunden abzuwickeln. Andererseits habe ich nicht die geringste Lust, nun meinen Traumberuf „an den Nagel zu hängen“. Es wäre doch geradezu absurd, wenn man gezwungenermaßen seine Tätigkeit grade dann einstellen müsste, wenn man auf dem Zenit der beruflichen Erfahrung, des Fachwissens und der Akzeptanz durch unzählige Mandanten steht. So kann auch überhaupt keine Rede davon sein, dass ich meine Berufstätigkeit einschränken oder gar die Praxis schließen werde. Genau das Gegenteil ist der Fall! Vor gut zwei Jahren habe ich eine junge Kollegin gefunden, die das Erbrecht genauso liebt wie ich selbst. Sie ist außerordentlich begabt und fleißig und leistet mir schon jetzt sehr wertvolle Zuarbeit bei erbrechtlichen Mandaten, aber auch in Angelegenheiten der Erbschaftsteuer. Ich würde mich freuen, wenn sie nach Abschluss der Ausbildung in meine Praxis mit einsteigen würde. Sie kommt aus Estland, spricht aber praktisch akzentfrei Deutsch, Englisch, Russisch und natürlich ihre Muttersprache.

Gerade im Erbrecht sind solche Naturtalente außerordentlich selten, denn das Erbrecht führt in der juristischen Ausbildung regelrecht ein „Schattendasein“. Ich selbst - das darf man öffentlich kaum sagen - habe während meiner gesamten juristischen Ausbildung lediglich eine einzige Doppelstunde Erbrecht an der Universität Bielefeld gehört und es war so furchtbar langweilig! Die heutigen Kenntnisse habe ich mir - der Not gehorchend - während des Studiums selbst beigebracht. Dass diese Bemühungen nicht ganz erfolglos verlaufen sind, konnte man auch aus meiner mehr als 140 Seiten umfassenden Examenshausarbeit zum Erbrecht entnehmen,

die seinerzeit mit der für Juristen sehr seltenen Note „gut“ bewertet worden ist. Ich kann mit Fug und Recht sagen, dass ich während der vier Wochen der Anfertigung der Examenshausarbeit den erbrechtlichen Grundstock dessen lernen musste, was auch heute mein tägliches Berufsleben ausmacht.

#### Was aber macht nun der Notar, wenn er keiner mehr ist?

Selbstverständlich werde ich auch zukünftig Verträge für eine **steuergünstige Vermögensnachfolge, Testamente, Immobilienübertragungen, Erbverträge und Vorsorgevollmachten etc.** gestalten. Das in mehr als 25 Jahren Notartätigkeit erworbene Spezialwissen wird nicht mit dem Amtssiegel an den Landgerichtspräsidenten zurückgegeben. Es bleibt lebenslang erhalten und wird darüber hinaus noch aktualisiert und ausgebaut. Der „Nur-Anwalt“ hat den entscheidenden Vorteil, dass er - anders als der Anwaltsnotar - parteiisch sein darf und sogar parteiisch sein muss.

Wer also eine interessengerechte Betreuung und Vertretung bei seinem Immobiliengeschäft oder einer Erbaueinandersetzung wünscht, der wird diese Vertretung beim „Nur-Anwalt“ vielleicht eher und einfacher finden, als bei dem zur Unparteilichkeit verpflichteten Notar. Der Notar a.D. ist auch zweifelsfrei dazu berechtigt, kostenfreie Vorträge („Schenken und Vererben mit Sinn und Verstand“ und „Vollmachten und Verfügungen“) anzubieten sowie - ebenfalls kostenfreie - Testaments-Check-Veranstaltungen durchzuführen. Beides war bislang von der Aufsichtsbehörde der Notare kritisch beäugt worden, denn Notare dürfen bekanntlich nicht werben.

**Bitte bleiben Sie gesund, vorsichtig und zuversichtlich!**

Jörg-Christian Linkenbach

Tel.: 05206/9155-0 · Email: [kanzlei@linkenbach.com](mailto:kanzlei@linkenbach.com)

[www.linkenbach.com](http://www.linkenbach.com)

## Einladung zum kostenfreien Testaments-Check und zu Vorträgen

im Beratungs- und Vorsorgezentrum, Jöllenecker Str. 132, 33613 Bielefeld (ehem. Volksbankfiliale)

An allen Veranstaltungstagen findet jeweils von 16.00 Uhr bis 18.00 Uhr die kostenfreie Überprüfung vorhandener Testamente und Vorsorgevollmachten im Rahmen einer Kurzberatung (Dauer bis zu 15 Minuten) statt.

Die vorherige telefonische Anmeldung unter Tel.: 05206/9155-0 ist aufgrund der begrenzten Zeit erforderlich.

Referent: Rechtsanwalt und Notar a.D., Jörg-Christian Linkenbach, Fachanwalt für Erbrecht und Steuerrecht, Vorsorgeanwalt

In meinem Vortrag „Vollmachten und Verfügungen“ erhalten die Teilnehmer ein umfangreiches Skriptum mit einem entsprechenden Mustertext einschließlich Patientenverfügung.

#### Mittwoch, 15. April 2026

**16.00 Uhr bis 18.00 Uhr**

Kostenfreier Testaments- und Vollmachten-Check

**18.00 Uhr bis 19.15 Uhr**

Vortrag: Vorsorgevollmacht und Patientenverfügung

#### Mittwoch, 29. April 2026

**16.00 Uhr bis 18.00 Uhr**

Kostenfreier Testaments- und Vollmachten-Check

**18.00 Uhr bis 19.15 Uhr**

Vortrag: Schenken und Vererben mit Sinn und Verstand

#### Mittwoch, 13. Mai 2026

**16.00 Uhr bis 18.00 Uhr**

Kostenfreier Testaments- und Vollmachten-Check

**18.00 Uhr bis 19.15 Uhr**

Vortrag: Vorsorgevollmacht und Patientenverfügung

#### Mittwoch, 27. Mai 2026

**16.00 Uhr bis 18.00 Uhr**

Kostenfreier Testaments- und Vollmachten-Check

**18.00 Uhr bis 19.15 Uhr**

Vortrag: Schenken und Vererben mit Sinn und Verstand

**Herzlich Willkommen!** - Eine telefonische Anmeldung wird erbeten unter der Rufnummer 05206/9155-0

Anfahrt mit dem Auto: Parkplätze für Besucher erreichen Sie über die Bremer Straße (Navi: Bremer Str. 5 A) 33613 Bielefeld

Öffentliche Verkehrsmittel: Stadtbahn Linie 3, Haltestelle Nordpark

# „Frau Müller, Sie haben gewonnen!“

**Aktuell werden älteren Menschen angebliche Gewinne (z.B. 50.000 Euro oder ein hochwertiges Auto) am Telefon versprochen, sofern die Gewinnerin oder der Gewinner für angebliche Steuern oder andere Kosten in Vorleistung tritt. Eine Auszahlung des Gewinns erfolgt jedoch nie. Die Bielefelder Polizei hat Tipps für Sie.** Das Telefon klingelt. Ein Rechtsanwalt meldet sich und hat eine ganz tolle Nachricht für Sie. Sie haben gewonnen! Ein Auto, eine sehr teure Reise oder eine hohe Bargeldsumme. Die Freude ist groß, auch wenn Sie sich nicht so recht daran erinnern können, überhaupt an einem Gewinnspiel teilgenommen zu haben. Doch egal, letzte Zweifel werden beiseite gewischt - schließlich ruft ja gerade ein Rechtsanwalt an, um Ihnen die frohe Botschaft zu verkünden. Und wenn ein Rechtsanwalt oder wahlweise auch ein Notar anruft, dann wird das ja seine Richtigkeit haben. Oder?

## Gewinn nur gegen Gebühr

Ältere Bürgerinnen und Bürger sind nach wie vor das Ziel von falschen Gewinnversprechen am Telefon. Auch per Brief oder E-Mail findet diese Masche Anwendung. Das gewonnene Fahrzeug steht noch im Hafen von Rotterdam, Einfuhrzölle und Importgebühren werden fällig. Und beim hohen Bargeld-Gewinn müssen noch besondere Bankgebühren gezahlt werden. Lassen Sie Ihrer Phantasie bei den Kosten freien Lauf. Bearbeitungsgebühren, Transportkosten, Notarkosten - Die Täter agieren sehr facettenreich.

Sie erkennen: erst wenn alle „Gebühren“ im Voraus gezahlt wurden, kann der Gewinn ausgezahlt werden. Sie sollen also - wie auch immer - erst einmal in Vorleistung treten, bevor Sie Ihren Gewinn bekommen. Selbst Ihre gute Idee, die Gebühren mit dem Gewinn zu verrechnen, wird mit phantasievollen Begründungen abgelehnt.

## Drohung mit einer Strafanzeige

Das Problem hinter dieser Geschichte: Unabhängig von Ihrer Zahlung erfolgt niemals eine Gewinnausschüttung - ein Gewinn existiert nicht. Ihre Vorauszahlung ist verloren.

Ein weiteres Problem: Sind Sie nach Vorauszahlung bereits Opfer einer solchen Betrugsmasche geworden, müssen sie damit rechnen, immer wieder von Betrügern angerufen und zu weiteren Zahlungen aufgefordert zu werden. So geben sich die Betrüger anschließend als Polizeibeamte oder Staatsanwälte aus und behaupten, dass Sie

sich durch die Erstzahlung strafbar gemacht haben und ein angeblich gegen Sie eingeleitetes Ermittlungsverfahren nur gegen eine weitere Zahlung schnell und unkompliziert abwendbar sei. Die Täter setzen Sie massiv unter Druck, wenn Sie keine weiteren Zahlungen leisten wollen. Selbst wenn Sie kein Geld mehr haben und alle Ersparnisse bereits aufgebraucht sind, lassen die Täter nicht von Ihnen ab und fordern dazu auf, Geld zu leihen oder einen Kredit aufzunehmen.



Kriminalhauptkommissar  
Dirk Trümper

## Die gute Nachricht

**Sie können sich vor falschen Gewinnversprechen schützen:**

- Schenken Sie Gewinnversprechen per Telefon, Brief, E-Mail usw. keinen Glauben - vor allem, wenn die Einlösung des Gewinns an Bedingungen geknüpft ist.
- Machen Sie sich bewusst: Wenn Sie nicht an einem Gewinnspiel teilgenommen haben, können Sie auch nichts gewonnen haben!
- Lassen Sie sich von angeblichen Amtspersonen am Telefon nicht unter Druck setzen. Angehörige deutscher Strafverfolgungsbehörden würden Sie niemals am Telefon zu einer Geldüberweisung nötigen.
- Bei echten Gewinnen müssen Sie kein Geld im Voraus überweisen. Zahlen Sie keine Gebühren und rufen Sie keine kostspieligen Rufnummern zurück.
- Geben Sie telefonisch keine persönlichen Informationen weiter: keine Telefonnummern, Adressen, Kontodaten, Bankleitzahlen, Kreditkartennummern oder Informationen zum persönlichen Umfeld.
- Wenn Ihnen ein Anruf verdächtig vorkommt oder Sie bereits Opfer geworden sind, wenden Sie sich an die Polizei unter 110! Erstellen Sie eine Anzeige.

Blieben Sie aufmerksam,  
Kriminalhauptkommissar Trümper



## Wohnstift Salzburg

GmbH

### Alten- und Pflegeheim

Memeler Straße 35 · 33605 Bielefeld

Frau Sabine Lauer-Vdovic · Tel.: 0521/92461-58

www.wohnstiftsalzburg.de · e-mail: info@wohnstift-salzburg.de

### Tagespflege

Schleswiger Straße 16 · 33605 Bielefeld · Tel.: 0521/92461-88

### Seniorenwohnungen (Wohnen mit Service)

Frau Carmen Grothof · Tel.: 0521/92461-35



*Herzlich  
willkommen im  
Wohnstift Salzburg!*

## Diabetikergesprächskreis - Diabetikertreffen

**Telefonkontakt: 0521-98 67 825**

**Die nächste Diabetikertreffen unserer Selbsthilfegruppen:**

**Di. 07.04.2026 um 19:00 Uhr - Diabetikertreffen**

Typ 1 Diabetiker und Berufstätige - Klinikum Bielefeld-Mitte  
Teutoburger Straße 50, Erdgeschoss Raum 02  
Kontakt: Elvira Senn Schnitker, Tel. 05207-92 99 88 1

**Mi. 15.04.2026 um 15:00 Uhr - Diabetikertreffen**

Café-Jöllequelle, Amtsstr. 22, Bielefeld-Jöllbeck  
Kontakt: Barbara Bollhöfener, Tel. 0521-98 67 825

**Mo. 20.04.2026 um 14:00 Uhr - Diabetikertreffen**

Haus der Gesundheit, Nikolaus-Dürkopp-Str. 5-9, Raum 203  
Kontakt: Barbara Bollhöfener, Tel. 0521-98 67 825

**Di. 05.05.2026 um 19:00 Uhr - Diabetikertreffen**

Typ 1 Diabetiker und Berufstätige - Klinikum Bielefeld-Mitte  
Teutoburger Straße 50, Erdgeschoss Raum 02  
Kontakt: Elvira Senn Schnitker, Tel. 05207-92 99 88 1

**Di. 02.06.2026 um 19:00 Uhr - Diabetikertreffen**

Typ 1 Diabetiker und Berufstätige - Klinikum Bielefeld-Mitte  
Teutoburger Straße 50, Erdgeschoss Raum 02  
Kontakt: Elvira Senn Schnitker, Tel. 05207-92 99 88 1

**Mo. 18.06.2026 um 14:00 Uhr - Diabetikertreffen**

Haus der Gesundheit, Nikolaus-Dürkopp-Str. 5-9, Raum 203  
Kontakt: Barbara Bollhöfener, Tel. 0521-98 67 825

Interessierte Diabetiker sind herzlich eingeladen!

## Prostata Selbsthilfegruppe Bielefeld

**Ziele der Gruppe sind: hohe Patientenkompetenz  
Lebensqualität erhöhen - Überlebenschancen vergrößern**

**16.04.2026 - Dr. med. Tobias Klein** (Urologe)  
um 17:00 Uhr

**21.05.2026 - Dr. med. Chefarzt Andreas Hinkel** (Urologe)  
um 17:00 Uhr

**Bei den Veranstaltungen der Selbsthilfegruppe können  
Fragen zum Thema Prostata gestellt werden.**

Die Veranstaltungen beginnen jeweils um 17:00 Uhr in der AWO  
Begegnungsstätte Oldentrup, Lüneburger Str. 5, 33719 Bielefeld

Informationen: Karl-Heinz Vogelsang, Tel. 05206-49 70

Email: karl-heinz.vogelsang@gmx.de

www.selbsthilfegruppe-prostatakrebs-bielefeld.de

## Frühlingserwachen: Neue Wege aus der Alkoholabhängigkeit finden

**Mit dem Beginn des Frühlings verbinden viele Menschen  
Aufbruch, Hoffnung und einen Neuanfang. Die Natur er-  
wacht zu neuem Leben - eine Zeit, die auch für Menschen  
mit Alkoholproblemen ein wichtiger Impuls sein kann,  
Veränderungen anzugehen.**

Die Anonymen Alkoholiker (AA) möchten diese Zeit nutzen, um auf die Möglichkeit eines alkoholfreien Lebens aufmerksam zu machen und Betroffenen Mut zu machen: Ein Neuanfang ist jederzeit möglich. „Der Frühling steht symbolisch für Veränderung und Wachstum. Viele Menschen spüren gerade jetzt den Wunsch, ihr Leben neu auszurichten“, heißt es aus den Reihen der AA. „Für Menschen mit Alkoholproblemen kann dies der erste Schritt sein, sich Hilfe zu suchen.“

Ein zentraler Gedanke dabei ist der erste Schritt: die Einsicht, dass der Alkohol das eigene Leben beeinträchtigt, und die Bereitschaft, sich dies ehrlich einzugestehen. Diese Form der Kapitulation ist kein Scheitern, sondern kann - im Gegenteil - der Beginn von Veränderung sein. Wer akzeptiert, dass er oder sie das Problem nicht allein kontrollieren kann, öffnet die Tür für Unterstützung, neue Perspektiven und persönliches Wachstum - oft weit über den Umgang mit Alkohol hinaus und hinein in viele Lebensbereiche.

Alkoholabhängigkeit betrifft Menschen aus allen gesellschaftlichen Gruppen. Oft geschieht der Weg in die Abhängigkeit schleichend - ebenso wie der Weg heraus Zeit, der Unterstützung und Verständnis braucht. Die Anonymen Alkoholiker bieten hierfür einen geschützten Raum: In regelmäßigen Treffen teilen Betroffene ihre Erfahrungen und unterstützen sich gegenseitig auf ihrem Weg in ein nüchternes Leben.

Das Angebot der AA ist kostenlos, anonym und steht allen offen, die den Wunsch haben, mit dem Trinken aufzuhören. Es sind keine Voraussetzungen oder Verpflichtungen notwendig - der erste Schritt beginnt oft mit dem Mut, ein Meeting zu besuchen. Gerade im Frühling, wenn viele Menschen neue Vorsätze fassen, möchten die Anonymen Alkoholiker ein Zeichen setzen: Veränderung ist möglich - und niemand muss diesen Weg allein gehen. Weitere Informationen sowie eine Übersicht über Meetings finden Interessierte unter: [www.anonyme-alkoholiker.de](http://www.anonyme-alkoholiker.de)

# Jubin

DIE ENERGIETUBE



Zutaten: Glucosesirup 26g, Saccharose 5g,  
Wasser, natürliche Aromastoffe

Nährwerte	pro 100g	pro 40g = 1 Tube
Energie	1318 kJ/ 310 kcal	527 kJ/ 124 kcal
Kohlenhydrate - davon Zucker	77,5g 77,5g	31g 31g

Kann geringe Mengen von Fett, gesättigten  
Fettsäuren, Eiweiß und Salz enthalten.

Zutaten: Glucosesirup 26g, Saccharose 5g,  
Wasser, natürliche Aromastoffe

Nährwerte	pro 100g	pro 40g = 1 Tube
Energie	1318 kJ/ 310 kcal	527 kJ/ 124 kcal
Kohlenhydrate - davon Zucker	77,5g 77,5g	31g 31g

Kann geringe Mengen von Fett, gesättigten  
Fettsäuren, Eiweiß und Salz enthalten.

**Jubin Pharma Vertrieb** • Rombacher Hütte 10 • 44795 Bochum • Tel.: 0234.772231 • Fax: 0234.772300  
E-Mail: [Jubin-Pharma-Vertrieb@t-online.de](mailto:Jubin-Pharma-Vertrieb@t-online.de) • [www.jubin-pharma.de](http://www.jubin-pharma.de)

# Sport bei Diabetes

## Bringen Sie Ihren Blutzuckerspiegel bergab!

Der Diabetes mellitus ist eine komplexe Störung des Stoffwechsels, die eine Erhöhung des Blutzuckerspiegels zur Folge hat. Der so genannte „Typ 2-Diabetiker“ (2/3 der Betroffenen sind über 60 Jahre alt) ist oftmals zusätzlich auch übergewichtig. Das heimtückische an der Erkrankung „Diabetes“ sind die Spätfolgen und Komplikationen. Zu hohe Blutzuckerwerte führen auf Dauer zu Organschäden. Insbesondere die Erkrankungen des Herz-Kreislaufsystems und der Schlaganfall sind von Bedeutung. Auch Erkrankungen wie Arteriosklerose, Neuropathie, Augenerkrankungen, ... sind nicht selten.

### Bewegung hilft den Blutzucker zu senken

Für Diabetiker sind Sportarten wie Gymnastik und Ausdauertraining bei leichter bis mittlerer Intensität zu empfehlen.

### In der Gruppe macht all dies allerdings doppelt Freude

Unter fachkundiger Anleitung einer z.B. beim LSB und BRSNW NRW ausgebildeten Übungsleitung können Sie sich in einer Gruppe sportlich betätigen, ohne die Angst

- vor dem Alleinsein
- vor einer Überforderung
- vor einer negativen Beeinflussung Ihrer Erkrankung haben zu müssen.

Wichtig ist, dass Sie die Übungsstunde mit Freude besuchen und möglichst langfristig und regelmäßig teilnehmen und auch außerhalb der Übungsstunden aktiv sind. Denn nur das langfristige und regelmäßige Sporttreiben bringt die gewünschten Effekte bei der Beeinflussung der Erkrankung und ihrer Folgeerkrankungen.

In den Übungsstunden, an denen höchstens 15 Personen anwesend sind, werden:

- Koordination und Beweglichkeit verbessert
- Muskelkraft gestärkt
- Muskelaufbau gefördert
- Dehnfähigkeit gefördert
- Ausdauer trainiert
- Tipps für den Alltag gegeben

Wenn sie sich für eine Teilnahme an einer Diabetessportgruppe entschieden haben, sprechen Sie mit Ihrem Hausarzt oder Diabetesfacharzt. Dieser wird ihre Entscheidung sicherlich begrüßen und Ihnen eine „Rehabilitationssportverordnung“ ausstellen. Hiermit gehen Sie nun zu Ihrer Krankenkasse und lassen diese genehmigen.

Mitglied in dem Sportverein, der „Ihre“ Diabetessportgruppe anbietet, müssen Sie, solange ihre Verordnung gültig ist nicht zwingend werden. Der Verein rechnet all ihre Teilnahmen an den Übungsstunden direkt mit der Krankenkasse ab. Versichert sind sie während der Übungsstunden ebenfalls über die Krankenkasse.

*Also, nun ist es endlich so weit...*

*...bringen Sie Ihren Blutzuckerspiegel bergab!*

Die Turngemeinde Schildesche 05 e.V. hat derzeit noch Plätze in der Diabetessportgruppe frei.

Die Übungsstunde findet wöchentlich (außer in den Schulferien) am Donnerstag von 16.30 - 17.30 Uhr in der Sporthalle der Stiftsschule (Stapelbreite, Bielefeld-Schildesche) statt. Die Sporthalle ist mit öffentlichen Verkehrsmitteln (Buslinie 31) gut erreichbar. Weitere Informationen erhalten Sie telefonisch unter 0521-85 9 88.

Ihre Petra Tödheide  
Ergotherapeutin und Fachübungsleiterin  
für Rehabilitationssport



## Yoga-Kurs für Senior:innen

ab Do. 16.04.2026 wöchentlich 10.00 - 11.30 Uhr  
im Begegnungszentrum Kreuzstraße 19a

Sanfte, effektive Atem- und Körperübungen, Kraft und Energie spüren, Ruhe, Konzentration, Gesundheit fördern. 5 Termine kosten 50,00 Euro. Bitte mitbringen: bequeme Kleidung, etwas zu trinken, kleines Handtuch, warme Socken, leichte Decke.

**Mehr Informationen und Anmeldung:** Tel. 0521-988 92-440  
Email: [bzkreuzstrasse@diakonie-fuer-bielefeld.de](mailto:bzkreuzstrasse@diakonie-fuer-bielefeld.de)

# Führungsreihe auf den städtischen Friedhöfen

Die städtischen Friedhöfe neu entdecken - sie sind nicht nur Bestattungsorte, sondern auch Orte, an denen Stadtgeschichte sowie Flora und Fauna erlebbar sind.

## Vogelkundliche Frühexkursion für Neueinsteigende auf dem Schildescher Friedhof

**Samstag, 11. April 2026 um 07:00 - 09:00 Uhr**  
**Friedhof Schildesche, Ringenberg-/Ecke Niederfeldstr.**

Der Frühling ist die perfekte Zeit, um die heimische Vogelwelt zu entdecken. Besonders in den frühen Morgenstunden erreicht das Konzert der Vogelstimmen seinen Höhepunkt. Der vogelkundliche Spaziergang lädt ein, zu lernen woran man die Arten unterscheidet und welche Rufmuster typisch sind.

Fernglas erwünscht, Leitung: Detlev Hunger, NABU

Die Teilnahme an den Veranstaltungen ist kostenlos. Anmeldungen sind nicht erforderlich. Über kurzfristige Änderungen und Absagen informiert der Umweltbetrieb auf der Website unter [www.bielefeld.de/friedhoeft/veranstaltungen](http://www.bielefeld.de/friedhoeft/veranstaltungen)

## Die Vogelwelt auf dem Johannisfriedhof

**Samstag, 25. April 2026 um 15:00 Uhr**  
**Johannisfriedhof - Friedhofskapelle**  
**Am Botanischen Garten 1d**

Auch der Johannisfriedhof als grüne Oase mitten in der Stadt beherbergt eine vielfältige Vogelwelt. Die alten Baumbestände, dichten Gebüsche und die offenen Rasenflächen bieten sich als Nistplätze, Verstecke und Nahrungsgrund an. Bei diesem Rundgang beobachten wir gemeinsam verschiedene Vogelarten, erfahren mehr über ihre Lebensweisen und lernen, sie durch Aussehen und Gesang zu erkennen.

Fernglas erwünscht

Leitung: Gudrun und Wolfgang Strototte, NABU

Die Teilnahme an der Veranstaltung ist kostenlos. Anmeldungen sind nicht erforderlich.

## Da müssen wir durch! - Heinz Flottmann Kabarett auf dem Sennefriedhof

**Sonntag, 03. Mai 2026 um 11:00 Uhr**  
**Sennefriedhof Haupteingang, Brackweder Straße 80**

Gedanken auf Leben und Tod. Der Friedhof - unsere letzte Adresse. Ein Ort der Machtlosigkeit, der Akzeptanz, des Loslassens. Was erwartet uns danach? Gibt es ein nächstes Mal? Was war davor? Ein kleiner Streifzug um die Begleiterscheinungen des Lebens - auf musikalischen Einlegesohlen.

Treffpunkt: Sennefriedhof Haupteingang - Brackweder Str. 80

Kostenbeitrag: 15,00 Euro bei Veranstaltungsbeginn

## Johannisfriedhof - Bielefelder Geschichte in voller Blüte

**Sonntag, 10. Mai 2026 um 11:00 Uhr**  
**Friedhofskapelle Johannisfriedhof, Am Botanischen Garten 1d**

Der Johannisfriedhof ist nicht nur Bestattungsort, sondern auch ein lebendiges Zeugnis Bielefelder Geschichte. Viele prominente Bielefelder Familien haben hier ihre letzten Ruhestätten gestaltet - oft mit aufwändigen Grabmalen. Entdecken Sie bei dem Rundgang nicht nur die Geschichte des Friedhofs, sondern auch Details zu ausgewählten Denkmälern und Wissenswertes über Personen, die hier ihre letzte Ruhe gefunden haben. Genießen Sie die Atmosphäre des Friedhofs, wenn die vielen Rhododendren in voller Blüte stehen.

Leitung: Heidrun Nelle und Katrin Janinhoff, Umweltbetriebe

## Zurück zu den Wurzeln - Heinz Flottmann Ein kabarettistischer Spaziergang

**Sonntag, 31. Mai 2026 um 11:00 Uhr**  
**Friedhofskapelle Johannisfriedhof, Am Botanischen Garten 1d**

Am Fuße des Kahlen Berges gelegen ist der „Gottesacker“ alles andere als kahl. Ein Hof des Friedens, ein Ort, an dem Gegenwart und Ewigkeit, Erinnerung und Vergessen auf natürliche Art und Weise ineinander übergehen. Tröstende Natur gespickt mit lokaler Ex-Prominenz und spektakulären Grabsteinen. Ein kleiner Gedankenspaziergang. Anekdoten, Lieder und wenig Beachtetes.

Kostenbeitrag: 15,00 Euro bei Veranstaltungsbeginn

## Mit jedem Schritt - Kunstspaziergang auf dem Schildescher Friedhof

**Sonntag, 14. Juni 2026 von 15:00 - ca. 17:30 Uhr**  
**Friedhof Schildesche, Parkplatz Engersche Straße 110**

Die „Quartier\_Gestalten“ laden Sie zu einem Kunstspaziergang ein. Wandeln Sie entlang künstlerischer Impulse aus Malerei und Poesie auf dem Schildescher Friedhof. An drei Kunststationen können sie Platz nehmen, miteinander gestalterisch tätig sein und den Friedhof als Ort menschlicher Kreativität und lebendiger Geschichte erleben.

Leitung: Nicole Zielke (Theaterwerkstatt Bethel)

**Erbe mit Mehrwert**  
Konflikte lösen. Beziehungen heilen. Werte schaffen.



„Beim Erbe geht es nicht um Zahlen. Es geht vor allem um Beziehungen.“

**Matthias Schirmacher**  
Mediation & Beratung

+49 160 4215954  
[ms@erbemitmehrwert.de](mailto:ms@erbemitmehrwert.de)  
[erbemitmehrwert.de](http://erbemitmehrwert.de)



-PR-Text-

## „Beim Erbe geht es nicht um Zahlen. Es geht vor allem um Beziehungen.“

**Matthias Schirmacher - Mediation & Beratung**

In Deutschland werden jedes Jahr rund 400 Milliarden Euro vererbt. Sehr häufig geht es dabei um Immobilien. Das Elternhaus, eine vermietete Wohnung oder ein Grundstück können schnell zum Streitpunkt werden.

Gerade bei Immobilien entstehen besonders oft Konflikte. Ein Haus lässt sich nicht einfach aufteilen. Eine Person möchte es behalten, eine andere möchte verkaufen. Jemand braucht finanzielle Sicherheit, während ein anderer viele Erinnerungen mit dem Haus verbindet. Was auf der Sachebene beginnt, wird schnell emotional und endet nicht selten im Streit. Doch das muss nicht sein.

Viele Familien sprechen vor allem über das **Was**. Wer bekommt was. Wie hoch ist der Marktwert. Wie wird ausgezahlt. Diese Fragen sind wichtig, aber sie reichen nicht aus.

Ebenso entscheidend ist das **Wie**. Wie wollen wir miteinander sprechen. Wie treffen wir Entscheidungen. Wie gehen wir mit unterschiedlichen Bedürfnissen um.

Und noch grundlegender ist das **Wozu**. Wozu soll das Vermögen dienen. Wozu existiert dieses Haus für uns als Familie. Soll es Sicherheit geben. Soll es Zusammenhalt stärken. Oder soll es Freiheit ermöglichen.

Wenn nur über das Was gesprochen wird, bleiben Konflikte oft ungelöst, weil das Wie und das Wozu ungeklärt bleiben.

Besteht bereits Streit, kann eine Erbmediation helfen. Eine neutrale Person strukturiert das Gespräch und sorgt dafür, dass alle Beteiligten gehört werden. Neben dem Was werden auch das Wie und das Wozu geklärt. So entstehen Lösungen, die Vermögen sichern und Beziehungen schützen.



*Matthias Schirmacher hilft dabei, ein Erbe mit echtem Mehrwert zu schaffen.*

### Noch klüger ist es, früher anzusetzen.

Ein Testament regelt das Was. Es verteilt Vermögen und schafft rechtliche Klarheit. Es beantwortet jedoch nicht automatisch das Wie und das Wozu.

Hier setzt eine präventive Mediation an, die auch Gestaltungsmediation genannt wird. Familien sprechen frühzeitig über Ziele, Werte und Erwartungen. Sie klären Motive, bevor Missverständnisse entstehen. Sie schaffen Transparenz, bevor Druck entsteht. Solche Gespräche reduzieren das Risiko späterer Konflikte deutlich. Sie stärken Vertrauen und geben allen Beteiligten Sicherheit. Erbe braucht deshalb mehr als juristische Regelungen. Es braucht bewusste Gespräche über Was, Wie und Wozu. Am Ende geht es nicht nur darum, Vermögen zu verteilen. Es geht darum, Verantwortung zu übernehmen und Beziehungen zu erhalten.

**Anfragen und Infos bei: Matthias Schirmacher  
Mediation & Beratung · Telefon +49 160 4215954 oder  
Email: ms@erbemitmehrwert.de · www.erbemitmehrwert.de**

## Neuer Kolumbariumsbereich auf dem Alten Friedhof Bielefeld



Alter Friedhof Bielefeld



Neue Kolumbarien



Urnengräber im Rasen



Idyllisch, würdevoll – und ganz ohne Pflegeaufwand: Die neuen Kolumbarien auf dem Alten Friedhof Bielefeld laden ein zum Innehalten und Verweilen. Umgeben von Kieswegen, blühenden Stauden und einladenden Bänken ist ein geschützter Ort des Gedenkens entstanden – abgesichert von der Hektik der umliegenden Innenstadt. Jeweils bis zu zwei Urnen finden in den rund 450 neuen Urnenkammern Platz. Die anthrazitfarbenen Grabplatten, die die Kammern verschließen, lassen sich individuell beschriften. Im Sockelbereich ist Raum für Blumen und persönlichen Grabschmuck.

### Vor Ort auf dem Alten Friedhof

Haben Sie Fragen zu unserem Friedhof oder möchten Sie ganz konkrete Informationen zu einer Beisetzung oder einer Grabstätte? Wir beraten Sie gern. Unser Friedhofsgärtner Herr Merlin Leichner ist von montags bis donnerstags von 8-15 Uhr und freitags von 8-12 Uhr auf dem Alten Friedhof zu finden. Gerne können Sie uns auch anrufen oder uns eine E-Mail schicken und einen persönlichen Termin vereinbaren.



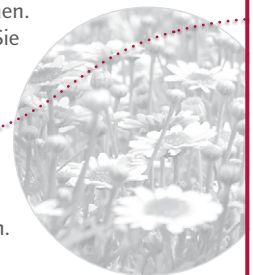
**Kontakt: Friedhofs GmbH Bielefeld**

**Tel.: 0521/32 92 62-0 · Fax: 0521/32 92 62-62**

**E-Mail: info@alter-friedhof.de · www.alter-friedhof.de**

Wir können Ihnen den Schmerz um den Verlust eines geliebten Menschen nicht abnehmen. Aber wir stehen Ihnen zur Seite, damit Sie in Ruhe den Abschied nehmen können, der für Sie und die Verstorbene/den Verstorbenen richtig ist.

Wir begleiten Sie respektvoll und aufmerksam in einer Zeit intensiver Gefühle und schwieriger Entscheidungen.



**Bestatterinnen  
Noller · Ziebell**

*Raum für Abschied und Erinnerung*



Beate Middeke · Anna Eschengerd · Monika Noller

August-Bebel-Str. 30 B  
33602 Bielefeld

**Fon 05 21 / 3 80 22 80**

info@noller-ziebell.de

www.noller-ziebell.de

Wir sind Partnerinnen der: Deutsche Bestattungsvorsorge Treuhand AG

# Eisheilige

Du flüsterst  
Sommer komm  
Blaue, süße Luft  
hebt Blütenkleider  
Flieder thront  
im satten Grün  
Eismänner  
still  
durch Nächte ziehen  
alles stirbt  
Sophia lacht  
Du flüsterst  
Sommer komm

Susanne Slomka



## Mein Name ist Mai

„Guten Tag! Mein Name ist Mai!“ Da stand ein Mann mit weißem Kittel voller Farbspritzer vor mir. „Heißen Sie den Mai willkommen! Hä-Hä!“ „Herr Mai?“, fragte ich. Wollte er mich veräppeln, wegen meines Namens? Er drängte sich schon an mir vorbei durch die Tür! Ich fühlte mich total überrumpelt. „Sie kommen hier einfach so herein ... was wollen Sie?“ „Aber Sie sind doch Frau April?“ „Ja, ich heiße April.“ „Ich weiß, ich weiß doch! Steht ja auch an der Tür!“ „sagte er etwas großspurig. „Deswegen komme ich ja zu Ihnen!“ „Weil ich April heiße?“ „Ja, und weil ich jetzt bei Ihnen ausmessen und streichen werde. Frau April, ich mache jetzt, was Sie wollen! Hä-Hä!“ Er schien eine Frohnatur zu sein, aber seine Art zerrte an meinen Nerven. „Kleiner Scherz!“, sagt er. Sind Sie nicht benachrichtigt worden?“ Ich schüttelte den Kopf. „Na, kann ja passieren! Aber jetzt bin ich ja da! Der Mai ist da!“ Er grinste. „Ich mache meinem Namen Ehre und mache alles neu!“ „Ich will ja, dass gestrichen wird! Aber hier einfach so hereinzuschneien. Können Sie sich ausweisen?“

Er zeigte mir sein Kärtchen und einen Auftragszettel. „Sie können auch in der Firma anrufen! Manni Mai, mein Name! Der Mai ist gekommen!“ Ich sah mir den Zettel an. „Na, dann kommen Sie mal mit, wenn Sie nicht ausschlagen!“ Für einen Moment sah er mich verdutzt an. „Ach, hä-hä, das machen die Bäume, nicht der Mai!“ Und dann ging ich mit Herrn Mai von Zimmer zu Zimmer. Ich liebe eher Weiß. Aber Herr Mai, der übrigens sehr kompetent war, meinte, es müsse farbenfroher sein!“ „Das schaffe ich mit Bildern, Kissen, Dekos!“ „widersprach ich. „Das reicht nicht!“ „meinte Herr Mai. „Mehr Frische! Mai-Grün bietet sich an!“ Und Herr Mai überzeugte mich mit seinen ausgebreiteten Farbkarten von hellen, wirklich ganz besonderen Grüntönen. Nur im Wohnzimmer, da ließ ich nur ein wunderbares, frühlingshaftes Gelb zu. Herr Mai sah das ein. „Kundenwunsch!“, murmelte er und fing an auszumessen. Schließlich war er ja zum Alles-Neu-Machen gekommen! Es wurde übrigens sehr schön mit den Frühlingsstönen und sollte ich mal im Haus bleiben müssen, würde ich bei den Mai-Farben keine Sorgen haben und auf keinen Fall Trübsal blasen. Der Mai war gekommen!

Ulrike Ksol

## Die Pflanzenretterin

Seufzend blickt Sabine auf die Primelpflanze in ihrer Hand, die sie gerade aus der Komposttonne gefischt hat. Sicher, sie ist verblüht, aber unter den vergilbten Blütenblättern machen sich schon neue Knospen auf den Weg. In ein paar Tagen und bei etwas guter Pflege wird die Pflanze wieder neu erblühen. Während Sabine so vor sich her sinniert, steht plötzlich ihre Nachbarin neben ihr mit einem Korb voller prächtiger Primeln, bei denen nur die ersten Blüten ihre Köpfe hängen lassen. „Gefallen Ihnen die Pflanzen, ich kann sie nicht mehr gebrauchen. Jetzt sind die Eisblümchen und das Männertreu dran. Im Blumenmarkt sind sie im Sonderangebot. Ich habe gleich drei Paletten gekauft. Wenn Sie die Schlüsselblumen möchten, Sie können sie gerne alle haben. Ich habe keinen Platz mehr dafür.“ Auffordernd streckt sie Sabine ihren Korb entgegen.

Entgeistert schaut Sabine die Nachbarin an: „So viele? Platz habe ich eigentlich auch nicht. Aber es ist doch schade um die schönen Pflanzen und sie stecken noch voller Leben. Es ist für Blumen gar nicht so einfach die Farbe Blau her zu stellen. Und ich sehe da viele blaue Blütenansätze in ihrem Korb. Haben sie denn nicht wirklich noch ein kleines Plätzchen für diese prachtvollen Blumen?“

„Nein, das würde mein Pflanzkonzept durcheinanderbringen. Nehmen Sie sie oder nicht, mir ist es egal.“



Resigniert nimmt Sabine den Korb entgegen, stopft noch die Primel aus ihrer Hand hinein und lässt ihre Nachbarin an der Komposttonne stehen. Irgendwie wird sie diese Blumen schon retten.

Karin Benn



## Fahrzeuge

Es war bereits Frühling und der Wetterbericht hatte noch einmal Schnee angekündigt. Xenia stand am Fenster und schaute nach draußen. „Vielleicht kann ich dann Xaver noch einmal auf dem Schlitten ziehen“, überlegte sie, „so wie Mama es früher mit mir getan hat.“ Xaver war ihr kleiner Bruder.

„Bei Schnee muss ich allerdings zur Schule laufen“, dachte Xenia. „Mit dem Fahrrad ginge es schneller. Und bei gutem Wetter könnte ich auch wieder Inline-Skates fahren. Aber das wird wohl erst ab Ostern gehen.“ Mama hatte ihr einmal erzählt, dass es früher Roller gab, ein Fahrzeug, bei dem man sich mit einem Fuß auf dem Boden abstoßen musste. Da klang nach einem seltsamen Gefährt. Ihre Gedanken wechselten wieder zu Xaver: „Wenn es wärmer wird, kann er wieder mit dem Bobbycar im Garten fahren.“

Xenia dachte weiter über Fahrzeuge nach: „Papa wird nun wieder das Auto in der Garage lassen und mit dem Fahrrad zur Arbeit fahren. Das machten viele Menschen, Sommer mit Fahrrad, Winter mit Auto.“ Neben an wohnte ihre Freundin Karla. Ihr Papa war ein leidenschaftlicher Motorradfahrer. Er werkelte schon jetzt wieder an seinem Motorrad, damit er direkt zum Saisonstart on Tour gehen konnte. „Das muss ein herrliches Gefühl sein, so schnell zu fahren und den Wind zu spüren.“

„Und wer ganz reich ist, leistet sich ein Cabrio.“ Nun war Xenia bereits bei den letzten Tagen des Frühlings angekommen, wenn es schon richtig warm ist. „Die Insassen eines Cabrios konnten dann den Fahrtwind sogar im Auto genießen. Aber wenn es so warm ist, brauche ich kein Fahrzeug“, sinnierte Xenia. „Dann bin ich sowieso mit Klara im Freibad und schwimme lieber.“

Wolfgang Ditt

## Den Augenblick genießen

Paula und Peter sind Arbeitskollegen und kennen sich seit Jahren. Sie ist Ärztin, er arbeitet als Jurist in der Klinikverwaltung. Ein Interesse aneinander war schon immer da. Nach einem mehrtägigen Seminar verbringen sie eine letzte Nacht miteinander. Auf der Rückreise endet die Fahrt wegen eines Bahnstreiks unerwartet in Würzburg. Jetzt haben sie auf einmal viel Zeit für Gespräche, für Unternehmungen und für die Frage, ob zwischen ihnen nicht mehr ist als nur eine gemeinsame Nacht. Was wollen Sie tun mit ihrer ungeklärten Geschichte und den freien Tagen? Während sie Stadt und Umgebung erkunden, kommen sich die beiden näher. Peter hält die Ungewissheit, wie es mit ihnen weitergehen wird, nur schwer aus. Sein Drängen nimmt Paula mal spielerisch, mal verärgert hin. Sie will das Jetzt genießen und weicht den Fragen nach dem Morgen aus. Im Laufe der Geschichte taucht eine Katze auf, die zu ihrer Begleitung wird und als eine Art stiller Spiegel agiert. Paula und Peter sehen am Beispiel der Katze, wie schwer sich Menschen damit tun, den Moment zu leben, ohne einen Plan zu haben und sich der Freiheit hinzugeben.

Der Autor bringt seinen Lesern Würzburg sehr nahe und lässt die Straßen und das Licht der Oktobertage vor den Augen entstehen. Die Illustrationen von Florian Bayer verstärken dieses Gefühl und fangen die Atmosphäre des Textes perfekt ein. BS

*Ewald Arenz - Katzentage*

*Verlag: Dumont, 128 Seiten (Hardcover)*

*Preis: 22,00 Euro, ISBN: 978-3-7558-0056-9*



## Hinter der schillernden Fassade

In Coligny, einem noblen Villen-Vorort am Südufer des Genfer Sees, wohnen die Reichen und Schönen. Unter ihnen ist die attraktive Anwältin Sophie Braun, die kurz vor ihrem vierzigsten Geburtstag steht, und ihr Mann Arpad, ein Banker. Sie scheint ihr Familienglück in der stilvollen Villa am Waldrand zu genießen. Auch Greg und Karine sind hier zu Hause: er Polizist, sie Verkäuferin in einer Boutique. Während das eine Paar in dem „Glashaus“ residiert, wohnt das andere in einer Neubausiedlung, von den Villenbewohnern spöttisch-abfällig „die Warze“ genannt. Greg ist von der schönen Anwältin Sophie fasziniert. Er spioniert sie aus und stalkt sie regelrecht. Seine Besessenheit geht so weit, dass er in ihrem Schlafzimmer eine Überwachungskamera montiert, die er bei der Polizei hat mitgehen lassen. Woher kommt Sophies Reichtum? In was für Machenschaften ist ihr Mann Arpad verstrickt?

Greg kommt durch die Überwachungsmaßnahmen Arpad auf die Spur. Der nach außen seriös wirkende Banker hat schon seit Monaten seinen Job verloren, was niemand weiß. Er lebt vom Vermögen im Schließfach und plant einen Raubüberfall. Und dann taucht da noch jemand aus Sophies Vergangenheit auf und macht ihr ein Geschenk, das ihr ganzes Leben in Frage stellt... Der Krimi nimmt unerwartete Wendungen. Nichts ist so, wie es scheint. BS

*Joël Dicker - Ein ungezähmtes Tier*

*Verlag: Piper Verlag, 432 Seiten (Hardcover)*

*Preis: 26,00 Euro, ISBN: 978-3-492-07344-8*



## Bin ich zu nett?

Stehen Sie parat, wenn eine Freundin Trost braucht - aber wenn Sie selbst am Boden liegen, ist keiner da? Sie schuffen als Umzugs- und RenovierungshelferIn für Angehörige - aber wenn Ihr Umzug ansteht, dann passt es den anderen nicht in den Kalender? Ungeliebte Arbeiten landen immer auf Ihrem Schreibtisch - aber auf der Karriereleiter steigt jemand anderes auf?

Nette Menschen haben ein Problem: Sie werden nicht ernst genommen! Wer freundlich ist, gilt als harmlos. Weil Sie lächeln, wirken Sie auf ihre Gegenüber unsicher. Zeigen Sie weiterhin Verständnis, dann wird man Ihnen alles zumuten. Es wird Zeit, dass Sie Ihre Zähne nicht mehr nur zum Lächeln zeigen.

Der Bestsellerautor Martin Wehrle erklärt, warum man als freundlicher Mensch so oft unterschätzt und ausgenutzt wird. Wie kann es gelingen, klare Kante zu zeigen und die Weichen auf Erfolg zu stellen? Der Autor weist in seinem Buch netten Menschen den Weg zu mehr Selbstbewusstsein, mehr Authentizität und mehr Anerkennung. Wer Grenzen setzt und für die eigenen Bedürfnisse einsteht, wird von seinen Mitmenschen ernst genommen und erhöht auch sein Selbstwertgefühl. Das Buch enthält einen großen „Bin ich zu nett?“-Test. Der Erfolgsautor Martin Wehrle ist Deutschlands bekanntester Karriere- und Persönlichkeitscoach. BS

*Martin Wehrle - Den Netten beißen die Hunde*

*Verlag: Goldmann Verlag, 320 Seiten*

*Preis: 12,00 Euro, ISBN: 978-3-442-17904-6*



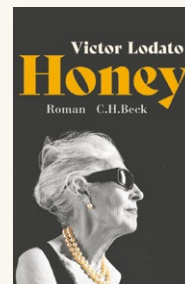
## Porträt einer hochaltrigen Heldin

Honey ist 82 Jahre alt und eine Frau, die mit Witz und Freiheitsliebe ihr ganz eigenes Leben intensiv gelebt hat. Sie ist als Tochter einer italienischstämmigen Familie unter der brutalen Herrschaft ihres Vaters in New Jersey aufgewachsen, für den Gewalt eine Erziehungsmethode und ein Lebensprinzip war. Honey hatte jedoch schon als junge Frau eigene Vorstellungen davon, wie sie leben wollte. Der Vater ließ seine eigenwillige, hochmütige Tochter mit 2.000 Dollar, einem festen Händedruck und einem letzten Wangenkuss zähneknirschend nach Kalifornien in die von ihr ersehnte Freiheit ziehen. Honey ist ehrgeizig, intelligent und hat ein attraktives Erscheinungsbild, das sie bis heute mit Hingabe pflegt. All das ebnet ihr den Weg nach oben. Sie wird eine angesehene Kunstexpertin, bewegt sich in den Kreisen der Reichen und Schönen und lebt das Leben, das sie sich erträumt hat. Die interessantesten Tage ihres Lebens liegen hinter ihr, glaubt sie. Doch nach einem erfüllten Leben passives Abwarten, was der Zufall bringen mag, ist nicht ihre Sache. Sie will selbstbestimmt ihren eigenen Abschied vorbereiten. Zurück in der Stadt ihrer Kindheit muss sich Honey ihrer Vergangenheit stellen und sich mit ihrer Familie auseinandersetzen, in deren Garten die Leichen nicht nur sprichwörtlich vergraben liegen. Was will sie wirklich - Vergebung oder Rache? BS

*Victor Lodato - Honey*

*Verlag: H.C.Beck, 464 Seiten (Hardcover)*

*Preis: 26,00 Euro, ISBN: 978-3-406-82242-1*



- PR-Text -

# Spargelgenuss aus der Region

## Saisonstart auf Spargelhof Winkelmann

Nun ist für Spargel-Genießer der Auftakt in eine besondere kulinarische Zeit. Ob grün oder weiß, mit Schinken oder Schnitzel, Butter oder Sauce Hollandaise: frisch gestochener Spargel ist immer ein Hochgenuß. Der Spargelhof Winkelmann in Tonnenheide ist einer der ältesten und größten Spargelanbauer der Region.

Die Spargeldiele, der schöne Außenbereich unter großen Bäumen, die Scheune, Hofladen und Café öffnen pünktlich zum Saisonstart. Rund um das Königsgemüse gibt es viele Gerichte, leckere Desserts und erfrischende Getränke. Der Biergarten ist besonders beliebt. Windschutz und Wärmelampen machen ihn von Frühjahr bis in den Spätsommer zu einem Lieblingsplatz für Radler, Tagestouristen, Mittags- und Abendgäste.



**SPARGEL & MEHR**  
 Frische Küche in der Spargeldiele  
 Biergarten · Hofladen · Eiscafé  
 Spielplatz · Sa+So Hoffeste

Spargelbuffet Do, Fr 17-21 Uhr, Sa 12-15 Uhr  
 Schlemmerbuffet So + feiertags 12-17 Uhr

Spargelhof Winkelmann  
 Nutteler Str. 50 · 32369 Rahden/Tonnenheide  
 Tel. 05771 97060 · [www.spargelhof.de](http://www.spargelhof.de)

Täglich geöffnet

Täglich geöffnet von 11:00 - 22:00 Uhr

Mit dem Karfreitag beginnt auch die Buffet-Zeit. Das Spargelbuffet ist Do. und Fr. von 17:00 - 21:00 Uhr, sowie jeden Samstag von 12:00 - 15:00 Uhr geöffnet. An Sonn- und Feiertagen von 12:00 - 17:00 Uhr bietet das Schlemmerbuffet Vielfalt rund um den Spargel.

Die Hofladenbesucher dürfen sich auf Ideen rund um Spargel, Kochen, Essen und Schenken freuen. Leckeres Essen, frische Luft und ein großer Spielplatz für kleine Genießer machen den Besuch zu einem abwechslungsreichen Vergnügen.



## MM Reisen zu reellen Preisen An der Nordseeküste

**Wir fahren jeden Samstag ab 13.06.2026**

### Cuxhaven - Duhnen - Döse

Hotel Meeresruh, ÜF	8 Tage	ab 570,- €
Hotel Duhner Landhaus, ÜF	8 Tage	ab 699,- €
Hotel Christiansen, ÜF	8 Tage	ab 625,- €
Hotel Wehrburg, ÜF	8 Tage	ab 765,- €

Halbpension zubuchbar

### Helgoland - einzige Hochseeinsel Deutschlands Jeden Samstag ab 13.06.

Hotel Rickmers Insulaner, ÜF	8 Tage	ab 1.050,- €
Hotel Helgoländer Klassik/ Klassik Appartements, ÜF	8 Tage	ab 875,- €
Hotel Helgolandia und Dependance, ÜF	8 Tage	ab 980,- €

### Cuxhaven - Duhnen - Döse

Hotel Seelust, ÜF	8 Tage	ab 990,- €
App. Hotel Kamp, ÜF	8 Tage	ab 799,- €
Hotel Seeschwalbe, ÜF	8 Tage	ab 885,- €
Hotel Strandperle, ÜF	8 Tage	ab 824,- €

Halbpension zubuchbar

### Tagesfahrt Nordsee - Cuxhaven-Duhnen Jeden Samstag ab 13.06.

Genießen Sie einen erholsamen Urlaubstag an der See. Aufenthalt ca. 5 Std.	44,- €
Tagesfahrt Helgoland mit dem Katamaran Aufenthalt auf der Insel ca. 4 Std.	ab 105,- €



Reisedienst Motzek GmbH & Co. KG



Mühlenstraße 22 · 32791 Lage

Telefon: 05232-9 22 50 · Fax: 922525

Mail: [info@motzek-reisen.de](mailto:info@motzek-reisen.de) · [www.motzek-reisen.de](http://www.motzek-reisen.de)